

Кофемашина зерновая

Руководство по эксплуатации

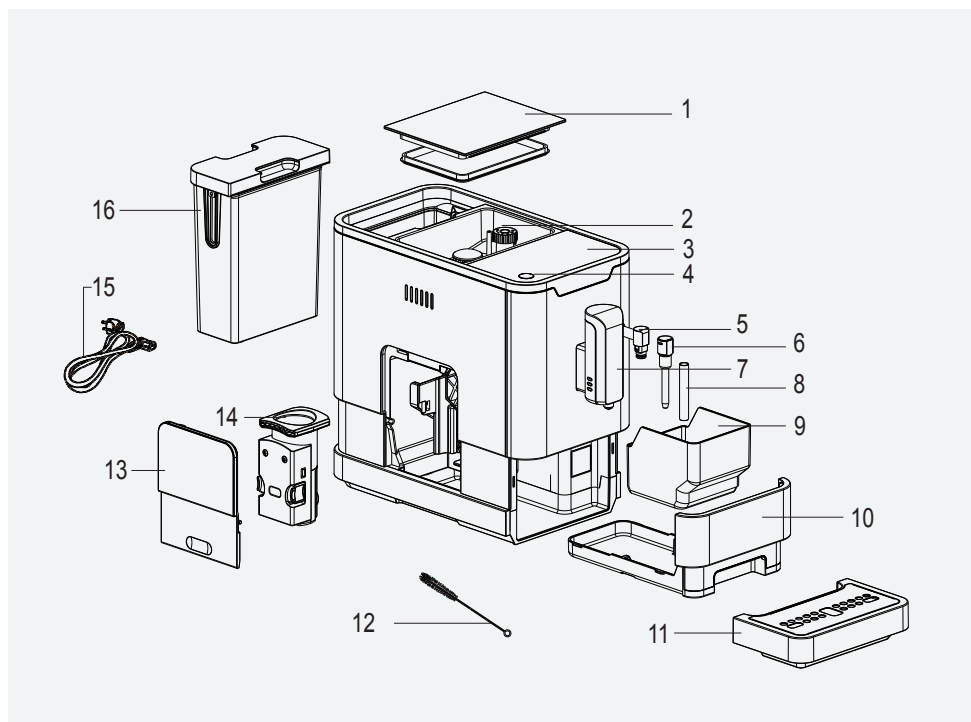


CEG5311X

RU

01M-8813573200-4119-01

beko



1. Крышка контейнера для кофейных зерен
2. Контейнер для кофейных зерен
3. Панель управления
4. Выключатель питания
5. Паровое сопло
6. Крышка сопла
7. Регулируемый дозатор кофе
8. Металлическая трубка
9. Контейнер для кофейной гущи
10. Внутренний поддон для капель
11. Внешний поддон для капель
12. Щетка для чистки
13. Сервисная дверца
14. Заварочный блок
15. Шнур питания
16. Резервуар для воды

Технические характеристики

Электропитание:

220–240 В~, 50–60 Гц

Мощность: 1350 Вт

Производитель оставляет за собой право на изменение технических характеристик и конструкции.

Все данные, указанные на изделии и в печатных буклетах, получены при измерениях в лабораторных условиях согласно соответствующим стандартам. Фактические данные могут отличаться от указанных в зависимости от режима эксплуатации изделия и условий окружающей среды.

Ознакомьтесь с этим руководством перед началом эксплуатации!

Уважаемые покупатели!

Благодарим вас за выбор продукции компании Веко. Мы надеемся, что продукция, изготовленная на современном оборудовании и имеющая высокий уровень качества, будет служить вам наилучшим образом. Для этого перед началом эксплуатации внимательно прочитайте данное руководство и все прочие сопроводительные документы и используйте их в дальнейшем в справочных целях. При передаче изделия другому лицу передайте и это руководство. Соблюдайте все предостережения и изучите всю информацию в руководстве пользователя.

Условные обозначения

В разных разделах данного руководства по эксплуатации использованы следующие символы:



Важная информация или полезные советы по эксплуатации.



ОПАСНОСТЬ: Предупреждение об опасных ситуациях для жизни людей и имущества.



ПРЕДУПРЕЖДЕНИЕ: Предупреждение указывает на возможные опасности.



ОСТОРОЖНО: Предупреждение указывает на возможность причинения материального ущерба.



Это изделие изготовлено на современном оборудовании, не загрязняющем окружающую среду.

Соответствует требованиям Директивы ЕС об утилизации электрического и электронного оборудования.



Не содержит ПХБ.

1 Важные инструкции по технике безопасности и защите окружающей среды

В этом разделе содержатся правила техники безопасности, соблюдение которых позволит избежать травмирования или материального ущерба. При несоблюдении этих правил все гарантийные обязательства аннулируются.

1.1 Опасность поражения электрическим током

Опасность жизни от поражения электрическим током!

Прикосновение к проводам, находящимся под напряжением, или к их частям может привести к серьезным повреждениям или даже смерти!

Во избежание поражения электрическим током соблюдайте следующие меры предосторожности:

Не используйте кофемашину в случае повреждения соединительного кабеля или штепсельной вилки.

- Прежде чем воспользоваться кофемашиной вновь, убедитесь, что штепсельная вилка была заменена квалифицированным электриком.
- Не открывайте корпус кофемашины. При прикосновении к токоведущим соединениям и/или изменении электрической и механической конфигурации есть опасность поражения электрическим током.
- Перед чисткой контейнера для кофейных зерен выньте штепсельную вилку с розетки. Опасность повреждения от вращений кофемолки!

1 Важные инструкции по технике безопасности и защите окружающей среды

1.2 Опасность ожога

Во время работы кофемашины, ее элементы могут нагреваться! Приготовленные напитки и пара очень горячие!

Во избежания ожогов себя или других соблюдайте следующие меры предосторожности:

- Не прикасайтесь к металлическим рукам дозаторов кофе.
- Избегайте прямого контакта кожи с парой или горячей водой от промывки, очистки или очистки от накипи.

1.3 Основные правила техники безопасности

С целью безопасного использования кофемашины соблюдайте следующие меры предосторожности:

- Не играйтесь с упаковочным материалом. Возможна угроза удушья!

- Перед использованием кофемашины осмотрите ее на предмет видимых повреждений. Не используйте поврежденную кофемашину.
- В случае повреждения соединительного кабеля, свяжитесь с авторизованным техническим специалистом производителя для избежания риска опасности! Свяжитесь с производителем и службой поддержки клиентов производителя.
- Ремонт кофемашины должен выполняться только уполномоченным специалистом или сервисной службой. Неквалифицированный ремонт может повлечь существенную опасность для пользователя. В следствии некавалифицированного ремонта, гарантийное обслуживание кафе-машины будет невозможным.

1 Важные инструкции по технике безопасности и защите окружающей среды

- Гарантийное обслуживание кофемашины может выполняться только авторизованными сервисными центрами производителя, в противном случае в случае последующего повреждения гарантийный ремонт не возможен.
- Поврежденные детали могут быть заменены только оригинальными запасными частями. Использование оригинальных запасных частей гарантирует безопасность использования кофемашины.
- Настоящий прибор может использоваться детьми от 8 лет, а также лицами с ограниченными физическими, сенсорными или умственными способностями или лицами с недостаточным опытом и/или осведомленностью работы кофемашины только под наблюдением или после предварительного инструктажа о безопасной работе с машиной и после предупреждений о возможных опасностях, которые могут возникнуть при ее использовании. Не позволяйте детям играть с прибором. Не позволяйте детям до 8 лет самостоятельно и без наблюдения выполнять очистку и обслуживание прибора.

1 Важные инструкции по технике безопасности и защите окружающей среды

- Этот электроприбор предназначен только для бытового и сходного с ним применения, а именно:
 - в кухонных зонах для персонала в магазинах, офисах и других рабочих помещениях;
 - на фермах;
 - в номерах гостиниц, мотелей и т. п.;
 - в помещениях, предоставляемых для проживания на условиях полупансиона.
- Храните кофемашину вдали от воздействия погодных условий, например, дождя, мороза или прямых солнечных лучей. Не используйте кофемашину вне помещения.
- Никогда не погружайте кофемашину, шнуры питания или штепсельные вилки в воду или другие жидкости.
- Не проводите чистку кофемашины или ее принадлежностей в посудомоечной машине.
- Не загружайте резервуар для воды любыми отличными от воды жидкостями, или иными предметами.
- Не загружайте резервуар для воды выше максимальной отметки (нижний край отверстия для заполнения) (1,5 литра).
- Эксплуатируйте машину только при наличии контейнера для отходов, поддона и решетки для чашки.
- Не тяните кабель, чтобы вынуть вилку из розетки, и не касайтесь его мокрыми руками.
- Не держите кофемашину за шнур питания.
- Храните прибор и кабель питания в недоступном для детей до 8 лет месте.

1 Важные инструкции по технике безопасности и защите окружающей среды

- Не применяйте функцию подачи горячей воды одновременно для более одного бака.

1.4 Предназначение изделия

Автоматическая кофемашина Veeco предназначена для использования в домашних и аналогичных условиях, например, на персоналом на кухнях, в магазинах, офисах и аналогичных помещениях или клиентами в гостиницах типа "постель и завтрак", в отелях, мотелях и других жилых помещениях. Настоящая кофемашина не предназначена для коммерческого использования. Настоящая кофемашина предназначена для приготовления кофе и нагревания молока или воды. Любое другое использование настоящей кофемашины будет считаться нецелевым использованием.

Опасность в следствии нецелевого использования!

Если кофе-машина не используется по назначению или используется каким-либо другим способом, она может быть источником опасности.



ПРЕДУПРЕЖДЕНИЕ:

Поэтому необходимо использовать кофемашину исключительно по назначению.



ПРЕДУПРЕЖДЕНИЕ:

Соблюдайте порядок использования кофемашины, описанный в настоящем руководстве.

Претензии любого рода за ущерб или травму, вызванные использованием кофемашины не по назначению не принимаются.

Риск такого повреждения несет исключительно владелец машины.

1.5 Ограничение ответственности

Вся техническая информация, данные и инструкции по установке, эксплуатации и техническому обслуживанию кофемашины, содержащиеся в настоящем руководстве по эксплуатации, отражают текущее состояние кофемашины на момент печати и основаны на наилучших знаниях, полученных в результате полученного опыта и достижениям ноу-хау.

Претензии не могут исходить из информации, иллюстраций и описаний, указанных в настоящем руководстве пользователя.

Производитель не несет ответственности за повреждения или травмы, возникшие в результате несоблюдения руководства по эксплуатации, использования кофемашины в целях, не предусмотренных ее предназначением, непрофессионального ремонта, внесения неразрешенных изменений или использования не предусмотренных запасных частей.

1 Важные инструкции по технике безопасности и защите окружающей среды

1.6 Соответствие Директиве WEEE и утилизация продукта:

Данное изделие соответствует требованиям Директивы по утилизации отходов электрического и электронного оборудования (2012/19/EC). Изделие содержит символ отходов электрического электронного оборудования (WEEE).



Этот символ означает, что по истечении срока службы данного прибора, он не должен утилизироваться вместе с другими бытовыми отходами. Использованное устройство должно быть возвращено в официальный пункт сбора для утилизации электрических и электронных устройств. Для получения информации о таких пунктах сбора, пожалуйста, свяжитесь с местными органами власти или розничной торговли, по месту покупки настоящего прибора. В вопросах восстановления и утилизации старого прибора каждый конкретный владелец играет важную роль. Надлежащая утилизация использованного прибора помогает предотвратить потенциальные негативные последствия для окружающей среды и здоровья человека.

1.7 Соответствие Директиве ЕС по ограничению использования вредных веществ

Приобретенное вами изделие соответствует требованиям Директивы по ограничению использования вредных веществ (2011/65/EC). Оно не содержит указанных в Директиве вредных веществ и запрещенных материалов.












1.8 Информация об упаковке



Упаковка прибора изготовлена из вторичного сырья, в соответствии с нашими государственными законами по охране окружающей среды. Не выбрасывайте упаковочные материалы вместе с бытовыми или другими отходами. Отнесите их в пункты приема упаковочных материалов, учрежденные местными органами власти.

2 Дисплей

2.1 Панель управления

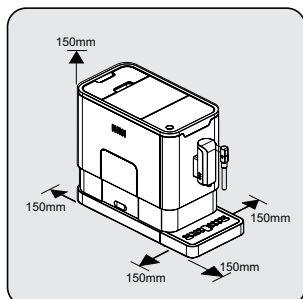
	Мигающий индикатор: Низкий уровень воды/Отсутствует резервуар для воды
	Контейнер для кофейных зерен пуст
	Лампочки горят: контейнер для кофейной гущи заполнен Мигающий индикатор: Внутренний поддон для капель/Контейнер для кофейной гущи отсутствуют
	Лампочки горят: Заварочный блок отсутствует/установлен неправильно Мигающий индикатор: Сервисная дверца открыта/установлена неправильно
	Лампочки горят: Необходимо провести очистку от накипи Мигающий индикатор: Происходит очистка от накипи
	Применена функция слива
	Кнопка выключателя питания
	Кнопка Пары
	Кнопка горячей воды
	Кнопка Крепкого эспрессо
	Кнопка Легкого эспрессо

Для самоочистки прибора в наборе с прибором предусмотрены три упаковки чистящих средств.

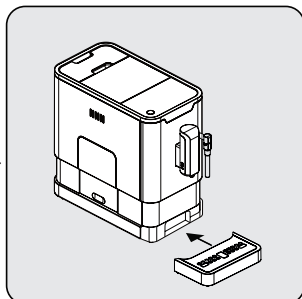
3 Подготовка

3.1 Установка

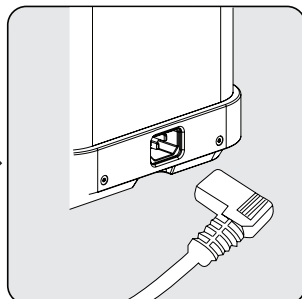
i Удалите все защитные пленки, наклейки и другие упаковочные материалы с прибора.



Выберите безопасную и стабильную поверхность с легко доступным источником питания и обеспечьте минимальное расстояние от корпуса кофемашины к таким источникам.




Вставьте внешний поддон для капель. Убедитесь, что прибор вставлен правильно.

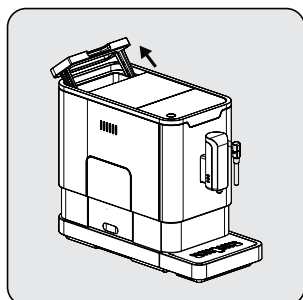


Размотайте и выпрямите шнур питания и вставьте вилку в розетку, расположенную на задней панели устройства. Вставьте другой конец шнура питания в розетку с соответствующим напряжением питания.

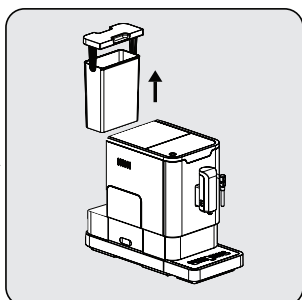
3.3 Наполнение резервуара водой



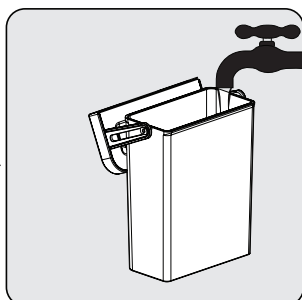
ПРЕДУПРЕЖДЕНИЕ: Когда  мигает, это означает, что в резервуаре для воды мало воды, резервуар необходимо заполнить водой.



Поднимите крышку резервуара для воды.



Наполните резервуар водой.



Промойте резервуар для воды свежей водой, а затем заполните резервуар до максимального уровня и поместите его обратно в машину. Убедитесь, чтобы прибор был правильно вставлен.

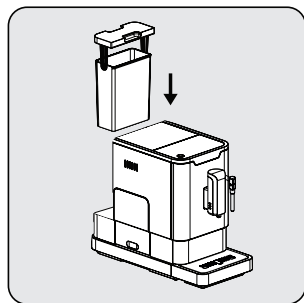
3 Подготовка



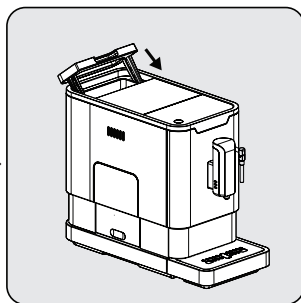
Во избежание перелива воды из резервуара для воды не добавляйте воду непосредственно в прибор с помощью иных емкостей.



ПРЕДУПРЕЖДЕНИЕ: Никогда не заполняйте резервуар для воды теплой, горячей, газированной водой или любой другой жидкостью, которая может повредить резервуар и кофемашину.



С помощью крышки резервуара для воды вставьте его обратно.

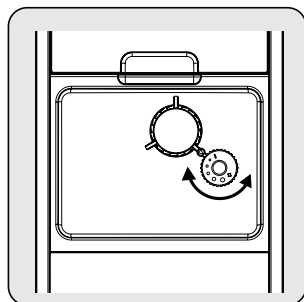


Закройте резервуар для воды крышкой.

4 Эксплуатация

4.1 Регулировка помола

Вы можете настроить кофемолку в соответствии с уровнем обжарки вашего кофе, повернув ручку регулятора кофемолки:



Отрегулировать уровень помола можно во время измельчения кофемолкой кофейных зерен.



ПРЕДУПРЕЖДЕНИЕ: Не выполняйте регулировку помола, если кофемолка не работает. Это может повредить кофемолку.

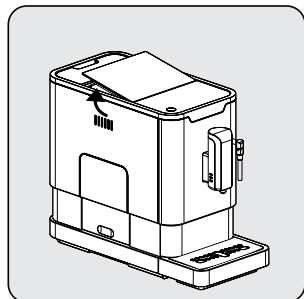


Точки на ручке регулятора указывают на тонкость помола.

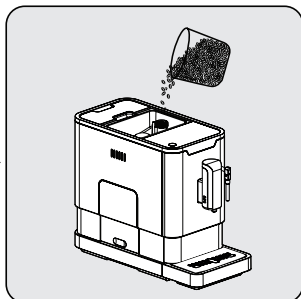
4 Эксплуатация

4.2 Заполнение контейнера для кофейных зерен

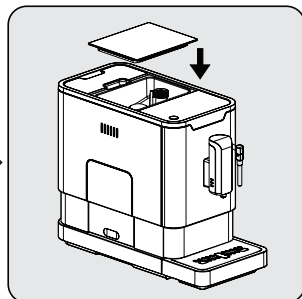
i Когда  мигает, это означает, что прибор необходимо заполнить кофейными зернами.



Снимите крышку контейнера.



Медленно засыпьте кофейные зерна в контейнер.



Закройте крышку контейнера.

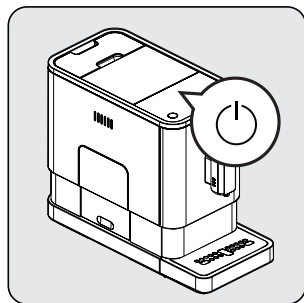


ПРЕДУПРЕЖДЕНИЕ: Заполняйте контейнер для кофейных зерен исключительно кофейными зернами. Молотый кофе, растворимый кофе, карамелизованный кофе и любые другие предметы могут повредить машину.

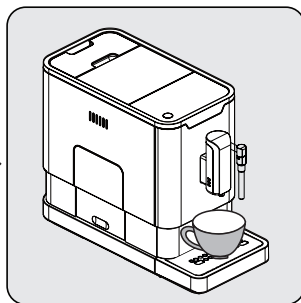


Нажмите кнопку горячей воды, чтобы очистить внутреннюю часть кофеварки перед первым использованием.

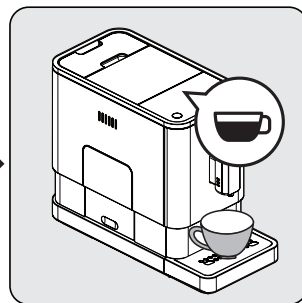
4.3 Приготовление кофе



Включите устройство, нажав на кнопку Вкл/Выкл. Прибор находится в режиме ожидания.



Поместите чашку под дозатор кофе и отрегулируйте высоту дозатора, чтобы он соответствовал чашке.



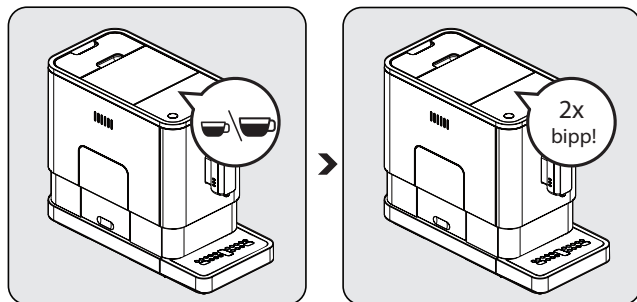
Загораются нажатая кнопка эспрессо и подсветка, указывая, что прибор выполняет приготовление кофе. Когда прибор возвращается в режим ожидания, кофе готов.

4 Эксплуатация

- i** Выключите устройство, нажав на кнопку Вкл/Выкл.
- i** В зависимости от предпочитаемого вкуса кофе, нажмите кнопку приготовления крепкого или легкого эспрессо.
- i** Нажмите кнопку горячей воды, чтобы очистить внутреннюю часть кофеварки перед первым использованием.
- i** Прибор оснащен функцией автоматического отключения. В зависимости от выбранного режима прибор будет иметь различное время автоматического отключения.

4.4 Увеличение объема кофе/горячей воды

Вы можете записать в память желаемый объем кофе как для крепкого эспрессо, так и для легкого эспрессо, а также желаемый объем горячей воды от 25 мл до 250 мл.



При приготовлении кофе (крепкого или легкого эспрессо) или подаче горячей воды нажмите и удерживайте выбранную кнопку. Прибор продолжит готовить чашку кофе.

Когда объем кофе достигнет желаемого вами объема, отпустите кнопку. Вы услышите два звуковых сигнала, которые указывают, что объем кофе записывается в память.

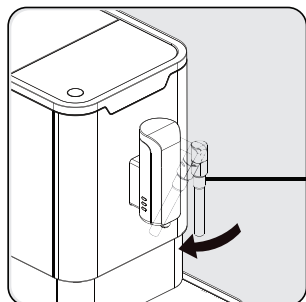
- i** Вы можете сбросить объем кофе обратно к первоначальным настройкам, выбрав режим по умолчанию.

4 Эксплуатация

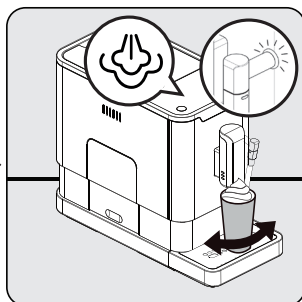
4.5 Приготовление молочной пенки для кофе



Поскольку температура пара выше, чем температура эспрессо, эспрессо следует готовить перед приготовлением молока; в противном случае эспрессо может быть сожжен.

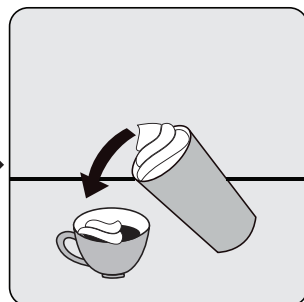


Приготовьте эспрессо в большой чашке. Поверните паровое сопло к поддону для капель.



Нажмите кнопку "пар". Индикатор пара будет мигать. Затем прибор нагреется и сольет остатки воды в поддон для капель или другую емкость.

После того, как индикатор пара перестанет мигать и останется включенным, поместите емкость с молоком под паровое сопло и погрузите паровое сопло примерно на 5 см вглубь емкости. Поворачивайте емкость до тех пор, пока выходит горячий пар.



Налейте горячее пенистое молоко в эспрессо. Теперь можете наслаждаться вашим кофе.

4.6 Горячая вода

Прибор может дозировать горячую воду простым нажатием кнопки горячей воды. Загорается кнопка горячей воды и подсветка, указывая, что прибор нагревает воду. Когда кнопка горячей воды и освещение выключаются, вода готова к подаче.

4 Эксплуатация



4.7 Выбор режима




Машина имеет 2 различных режима: режим по умолчанию, эко-режим и скоростной режим. В эко-режиме прибор работает с экономией энергозатрат. В скоростном режиме пользователь может приготовить свой кофе быстрее, чем в режиме по умолчанию.


	Эко-режим	Скоростной режим	Режим по умолчанию
Освещение	Нет	Да	Да
Предварительное заваривание*	Да	Нет	Да
Время автоматического отключения	10 мин	30 мин	20 мин
Запоминание объема кофе	Да	Да	Да



Функция предварительного заваривания увлажняет измельченные кофейные зерна небольшим количеством воды в заварочном блоке перед полным завариванием. Это расширяет кофейную гущу, чтобы создать большее давление в заварочном блоке, что позволяет извлечь все масла и полный аромат из измельченных зерен.

1. Когда устройство находится в режиме ожидания, нажмите и удерживайте кнопку  в течение 5 секунд.
2. Затем замигает  и соответствующая кнопка будет иметь следующие показания для применения разных режимов :

	Кнопка горячей воды 	Кнопка крепкого эспрессо 	Кнопка легкого эспрессо 
В эко-режиме	Лампочка Включена	Мигающий индикатор	Мигающий индикатор
В скоростном режиме	Да	Нет	Мигающий индикатор
В режиме по умолчанию	Мигающий индикатор	Мигающий индикатор	Лампочка включена

3. Для эко-режима нажмите кнопку горячей воды, для скоростного режима - кнопку крепкого эспрессо и кнопку легкого эспрессо для режима по умолчанию. Вы услышите два звуковых сигнала, указывающие на выбор режима. (Примечание: Прибор не реагирует при нажатии лампочки соответствующей кнопке в любом режиме.
4. Если вы хотите сохранить выбранный режим, нажмите  еще раз или подождите 5 секунд, пока прибор не вернется в режим ожидания

5 Чистка

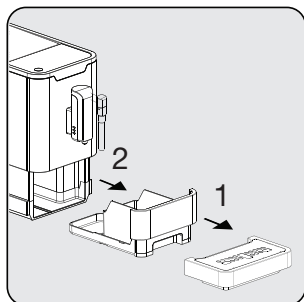
5.1 Чистка прибора

1. Отсоедините прибор от розетки электросети.
2. Вылейте всю воду во внутренний поддон для капель
3. Для очистки водяных пятен на приборе используйте влажную ткань или не царапающую щетку.

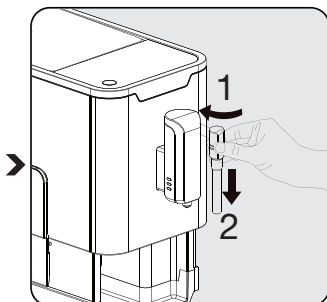


ПРЕДУПРЕЖДЕНИЕ: Запрещается использовать абразивные средства, уксус и средства для удаления накипи, не предусмотрены в наборе к прибору.

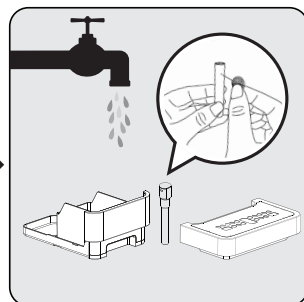
Своевременная чистка и техническое обслуживание прибора очень важны для продления срока его службы.



Вытащите внешний поддон для капель. Сдвиньте внутренний поддон для капель и контейнер для кофейной гущи.



Откройте крышку сопла, повернув ее влево. Затем потяните ее вниз. Чтобы снять сопло, потяните крышку сопла и металлическую трубку вниз к ds-блоку.



Опорожните контейнер для кофейной гущи, внешний поддон для капель, крышку сопла и металлическую трубку, промойте ее свежей водой. Затем высушите.

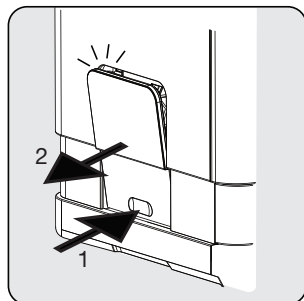


Установите металлическую трубку обратно на крышку сопла. Затем нажмите вверх, чтобы установить крышку сопла обратно. И поверните направо, чтобы зафиксировать крышку сопла.

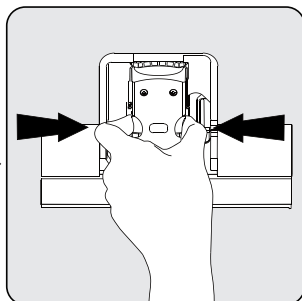


Когда ☞ горит, необходимо очистить контейнер для кофейной гущи.

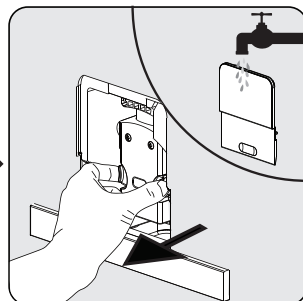
5 Чистка



Потяните вниз сервисную дверцу и снимите ее.





Нажмите кнопку разблокировки.



Снимите заварочный блок. Промойте заварочный блок свежей водой. Затем высушите его.




Когда  горит постоянно, это означает, что заварочный блок отсутствует или установлен неправильно. Когда  горит, это означает, что сервисная дверца отсутствует или установлена неправильно.

5.2 Самоочистка



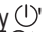

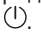
ПРЕДУПРЕЖДЕНИЕ: Пожалуйста, подождите окончания процесса самоочистки, а затем выключите прибор.

Когда  мигает, это указывает на необходимость проведения самоочистки прибора. В случае выполнения данной функции не реже одного раза в месяц или более регулярно в зависимости от жесткости используемой воды, прибор будет сохраняться в лучшем состоянии. Также предлагается, что

1. Полностью заполните резервуар для воды.
2. Добавьте в резервуар для воды один пакетик чистящего средства, предусмотренного в наборе.



ПРЕДУПРЕЖДЕНИЕ: Не используйте уксус или другие чистящие средства для самоочистки данного прибора. Чистящее средство может повредить прибор.

3. Включите прибор в электрическую сеть.
4. Поместите емкость достаточного объема под дозатор кофе.
5. В режиме ожидания нажмите и удерживайте кнопку  "крепкий эспрессо" в течение 5 секунд. Вы услышите звуковой сигнал, и замигает  кнопка крепкого эспрессо.
6. Нажмите кнопку крепкого эспрессо для подтверждения процесса самоочистки. Чтобы вернуться в режим ожидания, нажмите кнопку .

5 Чистка

7. Кнопка замигает, обозначая процесс самоочистки прибора.



ПРЕДУПРЕЖДЕНИЕ: Не допускайте попадания горячей воды на кожу/тело.

8. Кнопка латте замигает, когда будет использована вся вода из резервуара с водой. Удалите весь оставшийся в резервуаре для воды раствор и заполните резервуар обычной водой до максимального уровня. Когда резервуар для воды заполнен, потухнет. Затем прибор продолжит процесс самоочистки.
9. После завершения процесса самоочистки прибор автоматически выключится.

5.3 Функция слива

Функцию слива рекомендуется использовать перед длительным периодом неиспользования, а также с целью защиты от замерзания и перед вызовом специалиста по ремонту кофемашины.

1. В режиме ожидания нажмите и удерживайте кнопку и кнопку легкого эспрессо в течение 5 секунд.
2. Замигает .
3. Снимите резервуар для воды. загорится, обозначая выполнение функции слива. Для возврата в режим ожидания, можно нажать перед снятием резервуара для воды.
4. После завершения функции слива прибор автоматически выключится.



ПРЕДУПРЕЖДЕНИЕ: После выполнения функции СЛИВА; для использования кофемашины вновь, нажмите и удерживайте кнопку горячей воды, пока не появится вода.

5.4 Самостоятельная промывка

Вы можете выполнять самостоятельную промывку для очистки сопла после использования. Также самостоятельную промывку рекомендуется выполнять, если прибор не использовался в течение длительного периода времени.

1. В режиме ожидания нажмите и удерживайте кнопку и кнопку горячей воды .
2. После чего кнопка горячей воды , кнопка крепкого эспрессо и кнопка легкого эспрессо погаснут. Затем сопло выдаст небольшое количество воды для промывки.



ПРЕДУПРЕЖДЕНИЕ: Из сопла выходит горячая вода, которая собирается в поддоне для капель под ним. Избегайте контакта с брызгами воды.

3. После промывки, прибор возвратится в режим ожидания.

6 Устранение неполадок

Неисправность	Причина	Способ устранения
Прибор не работает.	Прибор не подключен к электросети.	Присоедините прибор к электросети и включите его. Проверьте кабель и вилку.
При нажатии кнопок на дисплее прибора, они не работают или медленно реагируют	Прибор находится под воздействием электромагнитных помех Корпус прибора загрязнен	Отключите электроприбор от сети питания. Перезагрузите прибор через несколько минут. Очистите корпус с помощью предусмотренной в наборе ткани
Кофемашина не разогрелась в достаточной степени.	Чашки не были предварительно нагреты. Заварочный блок слишком холодный.	Перед приготовлением кофе промойте прибор не менее 3 раз.
Кофе не течет из дозатора.	Возможно использовалась функция слива.	Нажмите кнопку горячей воды, пока из дозатора не потечет вода.
Первая чашка кофе низкого качества.	При первом запуске кофемолки в заварочный блок не поступает достаточное количество кофейных зерен.	Выбросьте кофе. Остальные чашки кофе будут хорошего качества.
Не работают сенсорные кнопки	Накопилось много накипи.	Очистите прибор от накипи.
Резервуар с водой извлекается / уровень воды очень низок,  но предупредительный сигнал отсутствует.	Область возле резервуара для воды мокрая.	Вытрите разъем резервуара для воды
Внутренний поддон для капель заполнен большим количеством воды.	Кофейный порошок слишком мелкий, блокирует подачу воду.	Отрегулируйте мелкость помола к большему уровню помола на ручке регулятора кофемолки.
Кофе подается слишком медленно или по капле за раз.	Кофейный порошок слишком мелкий, блокирует подачу воду.	Отрегулируйте мелкость помола к большему уровню помола на ручке регулятора кофемолки.
Мигает индикатор отсутствия кофе, хотя в контейнере для кофейных зерен имеется кофе.	Внутренний проход кофе заблокирован.	Следуйте указаниям раздела очистки прохода кофе.
Заварочный блок или лоток для молотого кофе невозможно удалить.	Прибор не завершил процесс самоочистки и был выключен.	Пожалуйста включите кофемашину снова и позвольте ей закончить процесс самоочистки.

Производитель: "Arçelik A.S."
Karaağaç Caddesi No: 2-6 Sütlüce, 34445, Turkey

(Tunbow Electrical (Huizhou) Limited Jiang Bei, 82 Hao, 84 Hao, 85 Hao Xiao Qu, Xiao Jin Kou Town, Huizhou City, GuangDong Province, 516023 P.R.C.) Китай

Импортер на территории РФ: ООО «БЕКО»
Юридический адрес: 601021 Россия, Владимирская обл., Киржачский р-н, дер. Федоровское, ул. Сельская, д. 49

Дата производства включена в серийный номер продукта, указанный на этикетке, расположенной на продукте, а именно: первые две цифры серийного номера обозначают год производства, а последние две – месяц.
Например, «10-100001-05» обозначает, что продукт произведен в мае 2010 года.

