



Инструкция пользователя CMS

Оглавление

Глава 1 Справка.....	2
Глава 2 Инструкция по установке	3
Глава 3 Основные функции.....	7
Глава 4 Мониторинг.....	9
Глава 5 Настройки.....	12
Глава 6 Пользователи	21
Глава 7 Журнал (событий).....	22
Глава 8 Воспроизведение	23
Глава 9 Опции.....	25



Глава 1 Справка

1.1 Общая информация

Эта программа содержит множество функций и распределенную архитектуру с интегрированными окнами, учетными записями, различными языками, двухсторонней связью, электронной картой, центром тревог, возможно подключение нескольких DVR.

1.2 Ограничение ответственности

Информация в любой части данного «Руководства пользователя» изменяется без предварительного уведомления. Мы не берем на себя никакой ответственности за любые возможные не точности, которые могут содержаться в этом «Руководстве пользователя» и не берем на себя ответственности точного описания по причинам постоянного усовершенствования и улучшения ПО в выпуске обновлений изменой, какой либо информации в настоящем «Руководстве пользователя», и оставляем за собой право производить изменения в этом «Руководстве пользователя» без каких либо уведомлений.

1.3 Техническая поддержка

Для информации пожалуйста, обратитесь на сайт: к вашему дилеру

Перед обращением в службу технической поддержки, пожалуйста, подготовьте следующую

информацию:

- ◆ Точное наименование оборудования
- ◆ Сетевые настройки вашего оборудования
- ◆ Серийный номер оборудования и дату покупки.
- ◆ Сообщения об ошибках, которые появлялись в момент возникновения проблемы
- ◆ Версию прошивки и наименование (модель) оборудования которое использовалось при работе вместе с устройством, когда возникла проблема
- ◆ Произведенные Вами действия (по шагам), сделанные для самостоятельного разрешения проблемы
- ◆ Снимки экрана с настройками и параметрами. Чем полнее будет представленная Вами информация, тем быстрее специалисты сервисного центра смогут помочь Вам решить проблему.

Глава 2 Установка

2.1 Требования

2.1.1 Технические требования.

Процессор не менее P4/2.0ГГц

Видеокарта поддержка аппаратное ускорение ATI, TNT2/PRO и выше, объем памяти больше 128Мб).

Примечание: если необходимо хорошее качество отображения, видеокарта и процессор должны превышать требования.

Сетевая карта: 100/1000Мб

2.1.2 Программа.

CMS Версия 1.20.300 поддержка версий ОС Win 8, Win 7, Vista, Win XP, Win2000, Win2003 и Win2007, не поддерживает win 98.

2.2 Установка

2.2.1 Откройте ПО на установочном диске и запустите иконку.



2.2.2 Нажмите “Далее” и выберите установку.

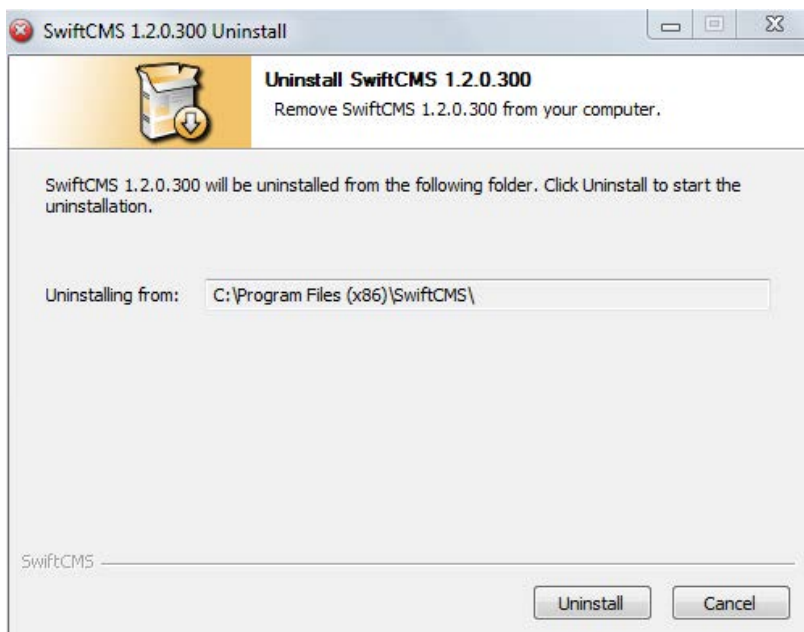




2.2.3 Нажмите "Далее", выберите установку ПО.



2.2.4 После начала установки нажмите "Далее".



2.2.5 Нажмите "Готово" для завершения установок ПО.

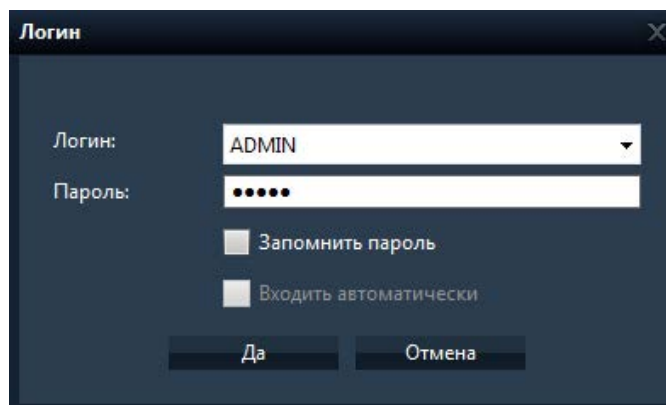


На вашем рабочем столе появится значек программы . Пожалуйста, прочтите инструкции, чтобы правильно использовать эту программу.



SWIFT CMS

2.2.6 Вход



Логин: ADMIN

Пароль:

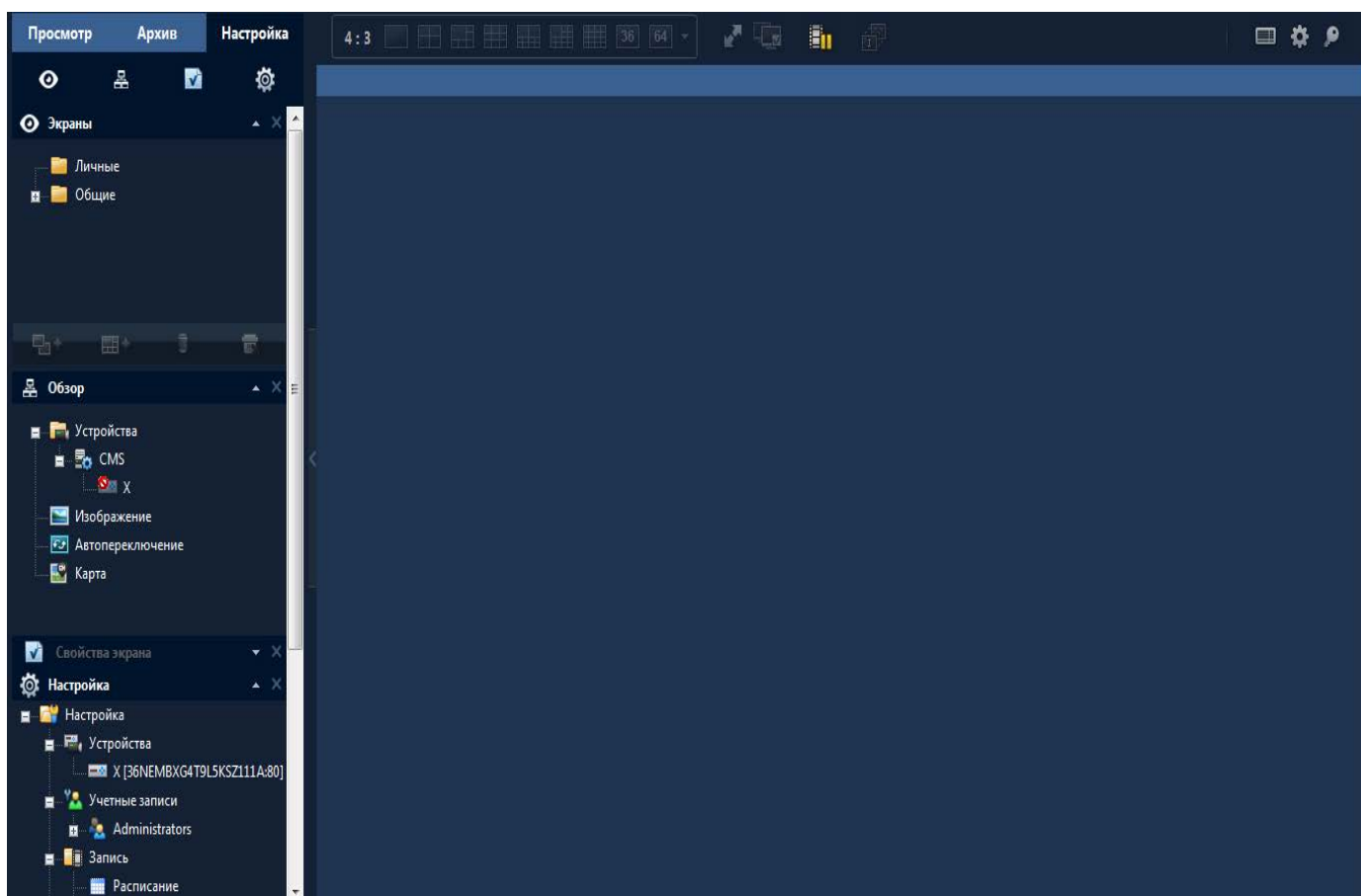
Запомнить пароль

Входить автоматически

Да Отмена

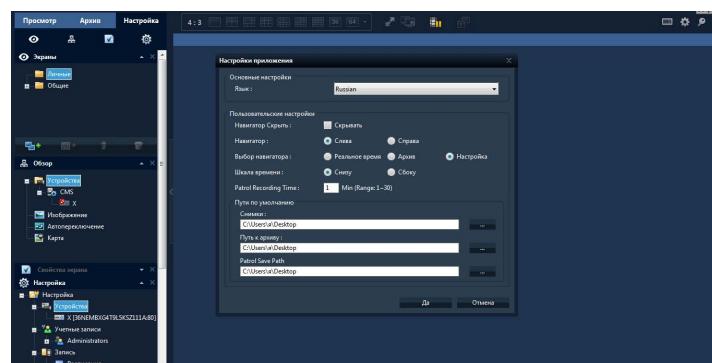
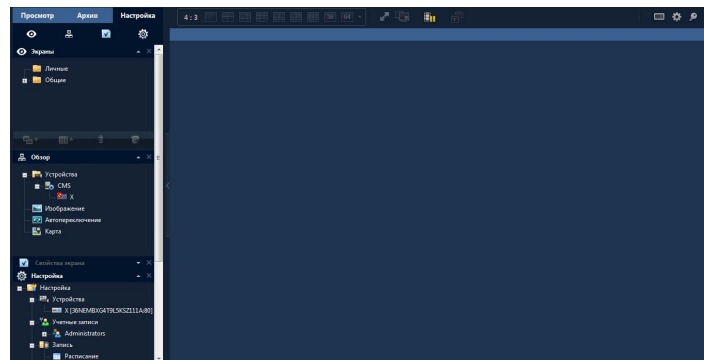
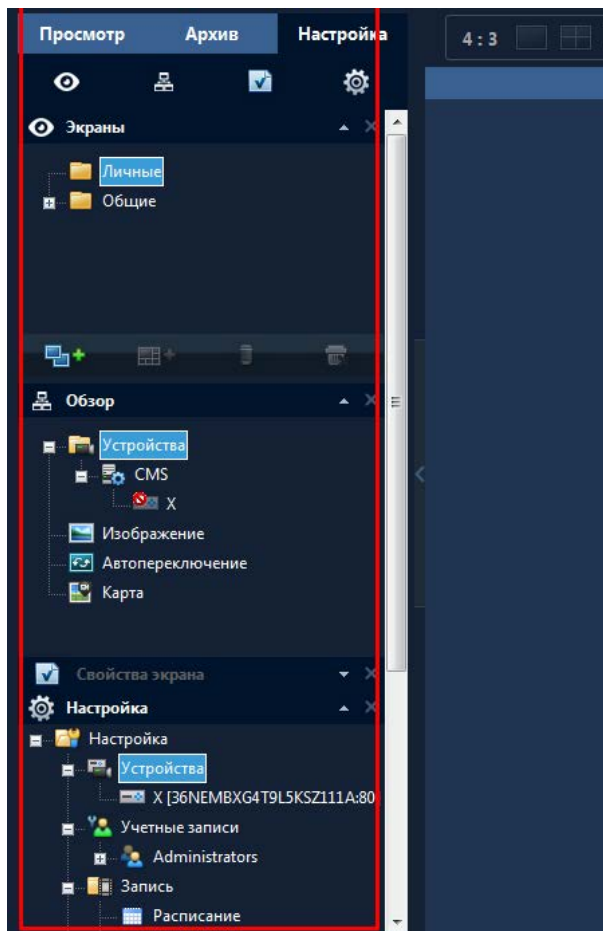
По-умолчанию пользователь ADMIN, ПАРОЛЬ 1234 Вы можете выбрать «сохранить пароль» и «автоматический вход» при запуске программы.

После завершения загрузки, программного обеспечения на экране будет отображаться основное окно программы.



Глава 3 Основные функции

3.1 Главное окно CMS Навигатор расположено в левой части экрана



3.1.1 Отображение устройств и камер

В этой зоне меню программы, вы сможете управлять всеми основными функциями и настройками программного обеспечения .

3.1.2 Просмотр онлайн видеокamer настройка

Вы сможете просматривать видео с всех устройств и видеокamer в реальном времени.

3.1.3 Меню управления , администрирование, создание групп пользователей.

3.1.4 Управление поворотными устройствами PTZ

3.1.5 Журнал тревожных сообщений

3.1.6 Число месяц, время

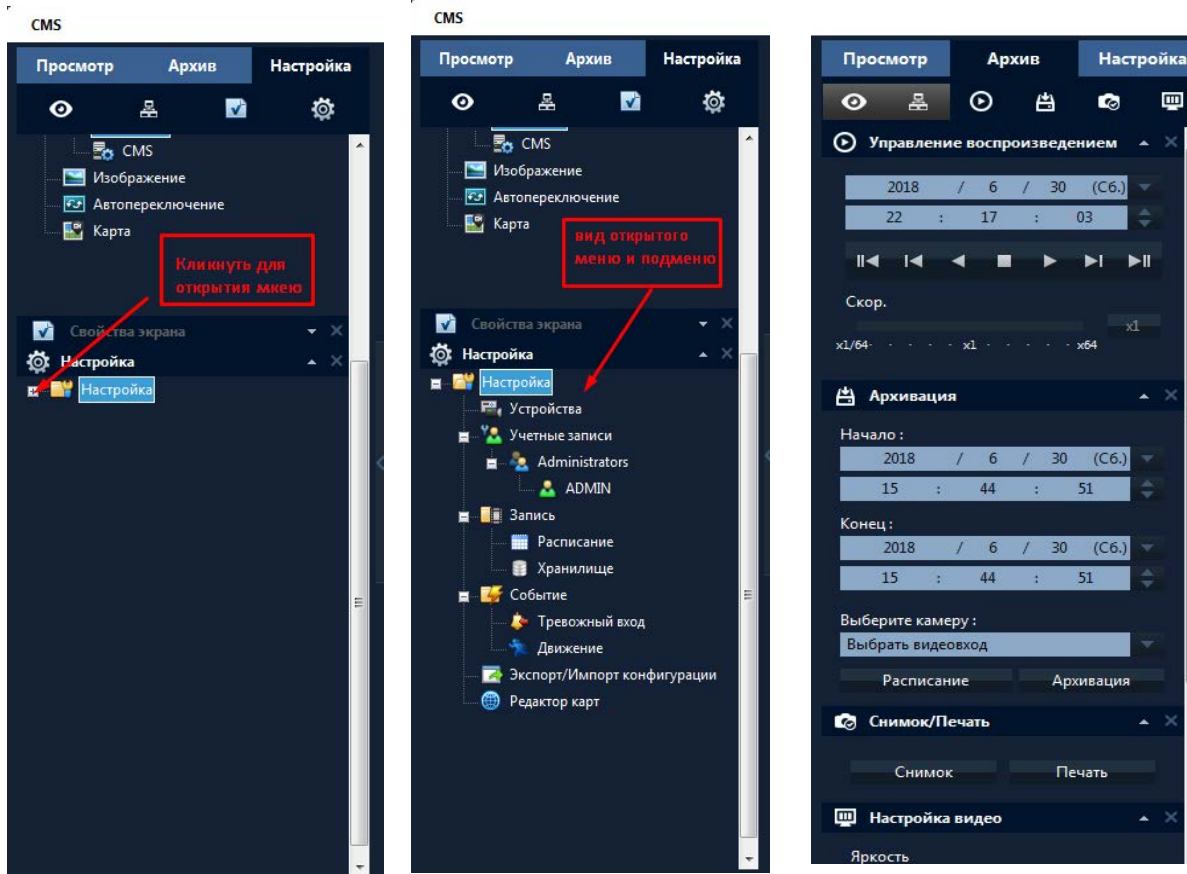
Управление переходы в меню и подменю программы.



Настройки и управление Панель навигатора



- А.** Верхнее меню; Просмотр /Архив /Настройка / Раскладка экрана /Ручная запись / Шестеренка -основные пред установки вбор пакета языка / смотрите рисунок выше
- В.** Боковая основная панель навигатора ; вызов подменю кликнув два раза мышкой по нужному символу как показано ниже , вы можете устанавливать все необходимые настройки; перемещая боковой ползунок можно быстро перемещаться по меню навигатора .














Глава 4 Мониторинг

Возможности меню: Просмотр живого видео, управление PTZ и настройки видео.

4.1 Просмотр

Таблица 2: Описание возможностей меню просмотра.

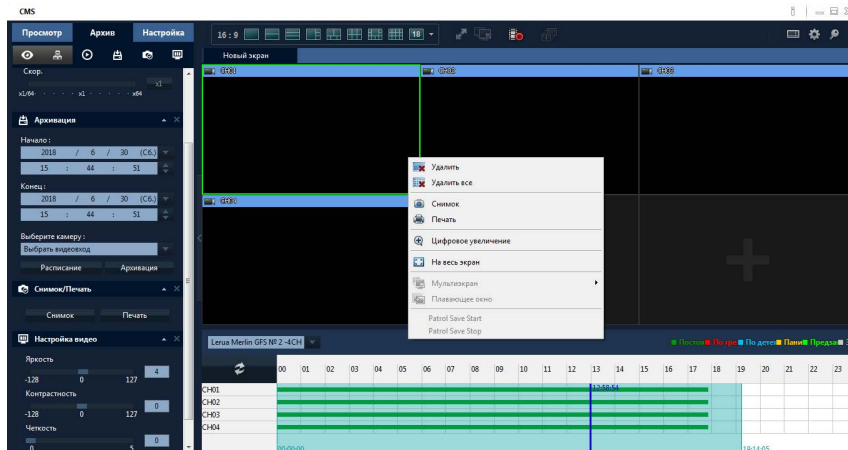
№.	Иконка	Значение
1		Отображение одного канала.
2		Отображение четырёх каналов.
3		Отображение восьми каналов.
4		Отображение девяти каналов.
5		Отображение тринадцати каналов.
6		Отображение шестнадцати каналов.
7		Отображение двадцати пяти каналов.
8		Отображение тридцати шести каналов.
9		Отображает сорок девять каналов
10		Отображение шестидесяти четырёх каналов.
11		Включение полноэкранный режим ползунок влево

Переключение в полный экран



4.2 Меню

В области просмотра камер, пользователь может вызвать меню, наведя курсор мыши:



Закреть окно: закрывает текущий канал.

Закреть все окна: закрывает все каналы.

Снимок : включает снимок текущего канала на указанный в настройках диск.

Печать снимка отправить на принтер:

Цифровое увеличения : возможность увеличить изображение

Мульти экран: Переключение на другие виды экранов.






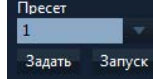
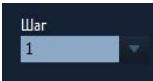
Настройки: нажмите, чтобы начать удаленное конфигурации устройства.

4.3 Управление PTZ





Если вы применяете поворотные камеры подключены к XVR пользователь может управлять ими через меню управление PTZ, поворачивать вверх, вниз, вправо, влево, останавливать движение, регулировать скорость, приближать картинку, менять фокус и IRIS, менять пред установки и туры. Когда пользователь включает тур, камера начинает запрограммированный тур.



Возможности:

No.	Иконка	Значение
1		Стрелки обозначают направление движения камеры,
2		Авиофокус . Сброс
3		Изменение зума: + для приближения; – для отдаления
4		Изменение фокусировки: + для приближения фокуса; – для отдаления фокуса
5		Изменение iris: + регулировки iris; – для обратного хода регулировки
6		Указав точки, поворотная камера автоматически будет следовать по ним, добавляйте, удаляйте и регулируйте «пресеты».
7		«Пресеты» можно объединять в «туры», укажите последовательность между точками, чтобы поворотная камера следовала между ними.


4.4 Изображение

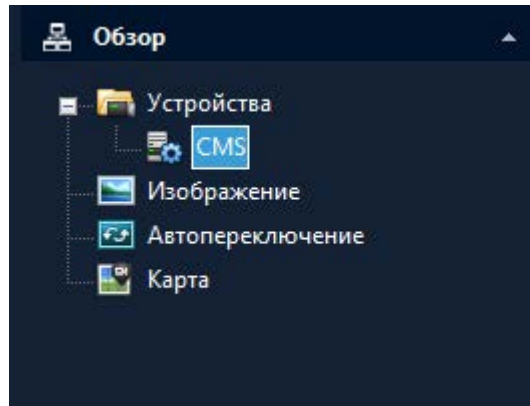
No.	Иконка	Значение
1		Яркость
2		Контрастность
3		Повышение резкости изображения
4		Сброс настроек на заводские установки



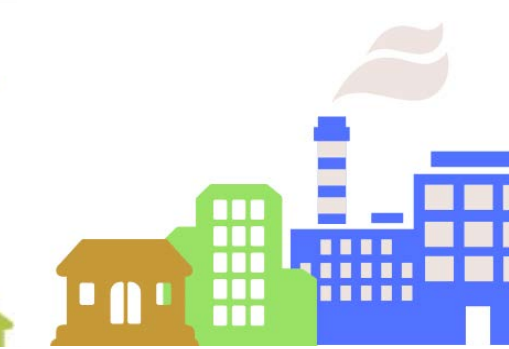
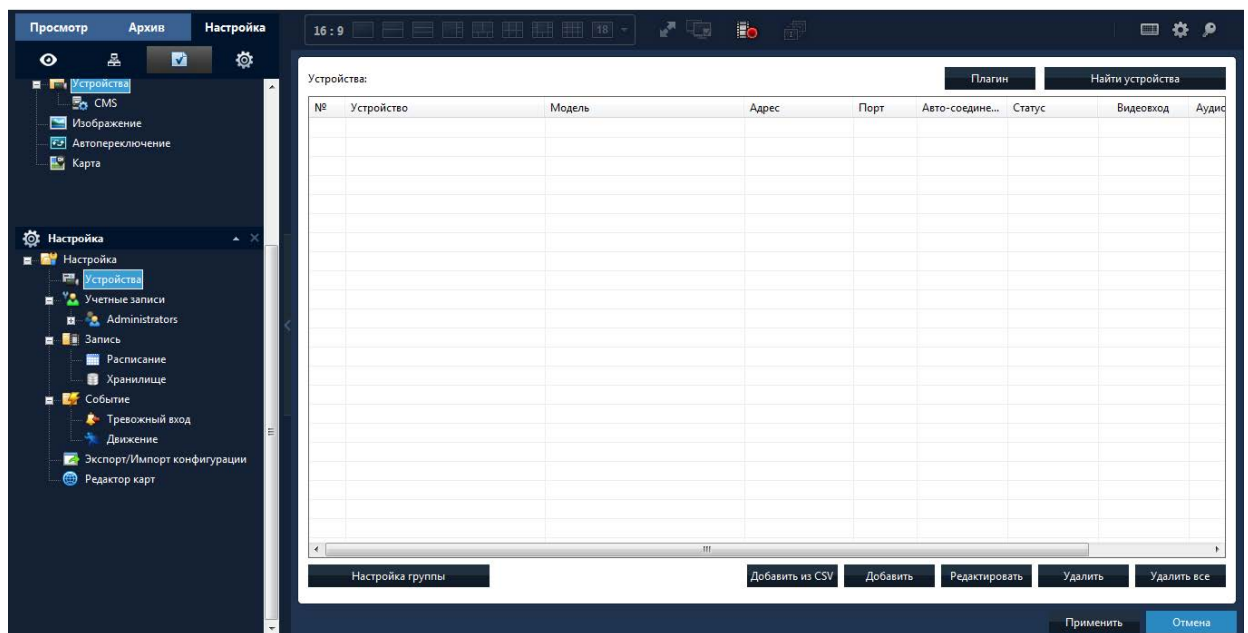
Глава 5 Настройки

5.1 Устройства

5.1.1 Нажмите  для добавления области, как показано ниже (название области может быть любое):



5.1.2 Затем нажмите  для добавления устройства:



Найти/поиск: автоматический поиск регистратора или камеры.

Добавить: добавление нового обнаруженного устройства или камеры в конфигурацию.

Изменить: для изменение параметров устройств.

Название: ввод имени устройства (произвольное).

Возможные подключения: поддерживаются тип подключения: IP адрес, Область, Облако (по серийному номеру QR коду регистратора/камеры).

Для добавления устройства вручную нужно ввести следующие параметры:

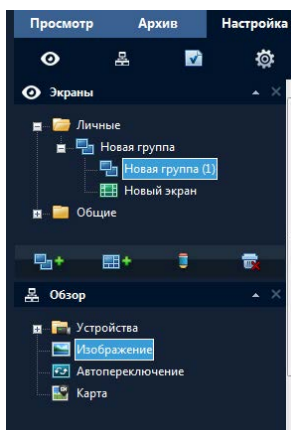
IP адрес: IP адрес устройства/камеры

Порт: Media порт устройства /камеры

Имя: имя пользователя

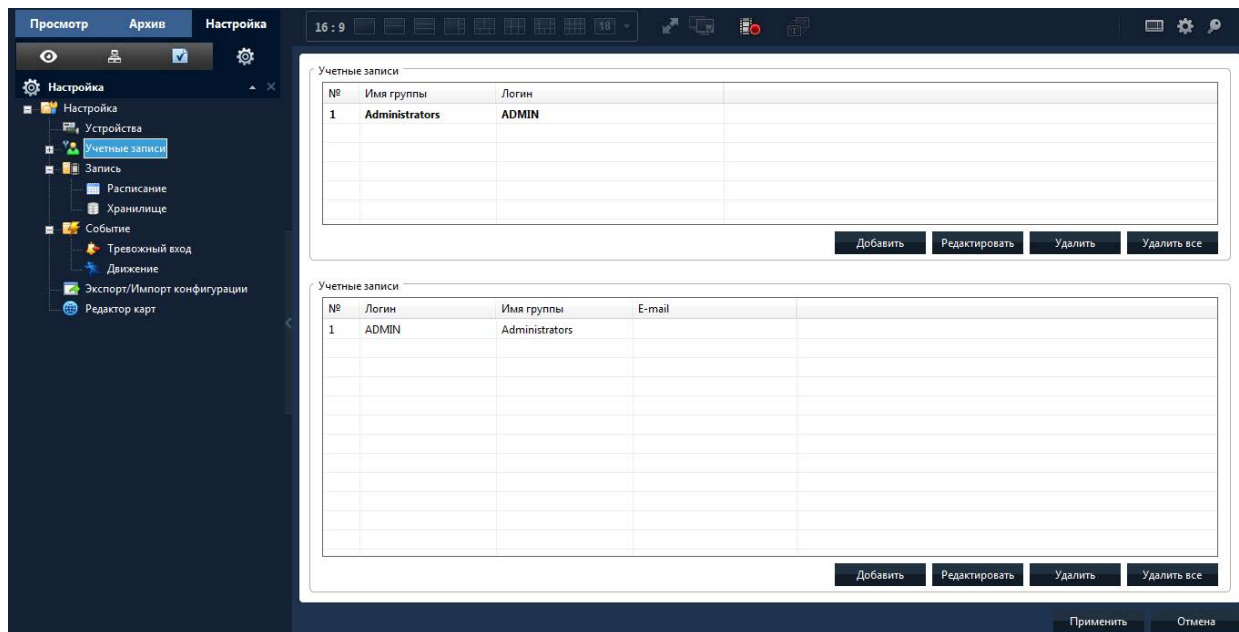
Пароль: пароль для входа в устройство / камеру

Нажмите "Да" после заполнения всех параметров, устройство будет отображено в области устройств, как на картинке снизу, вы сможете открыть устройство, кликнув на него правой кнопкой мышки дважды.



Учетные записи;

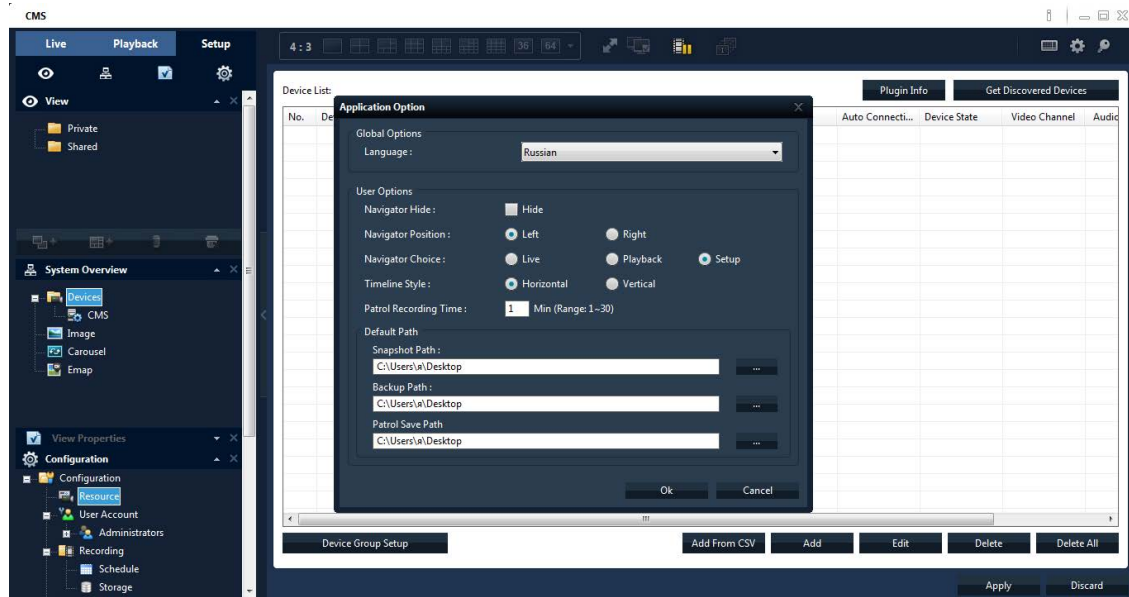
как показано ниже в этой вкладке вы сможете сделать добавление и удаление пользователей



5.1.3 Для изменения настроек смотрите картинку снизу:

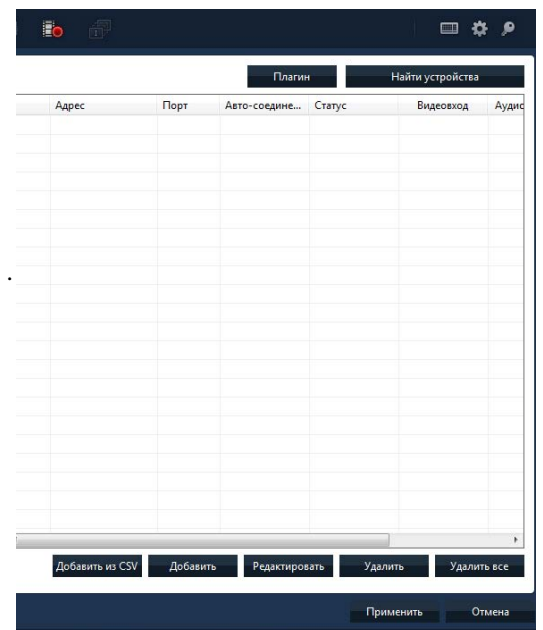
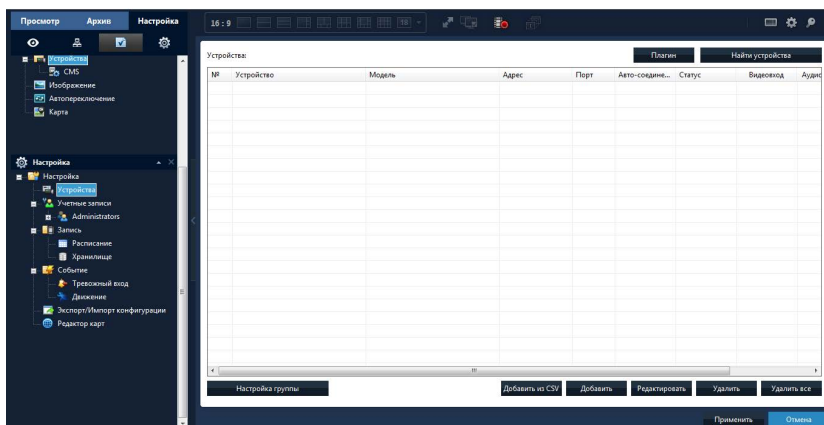
На этой вкладке вы сможете произвести все настройки и изменения важных компонентов

Вызов шестеренка правый верхний угол , после открытия выбрать русский язык и установить остальные настройки



После завершения всех изменений, нажмите "ОК"

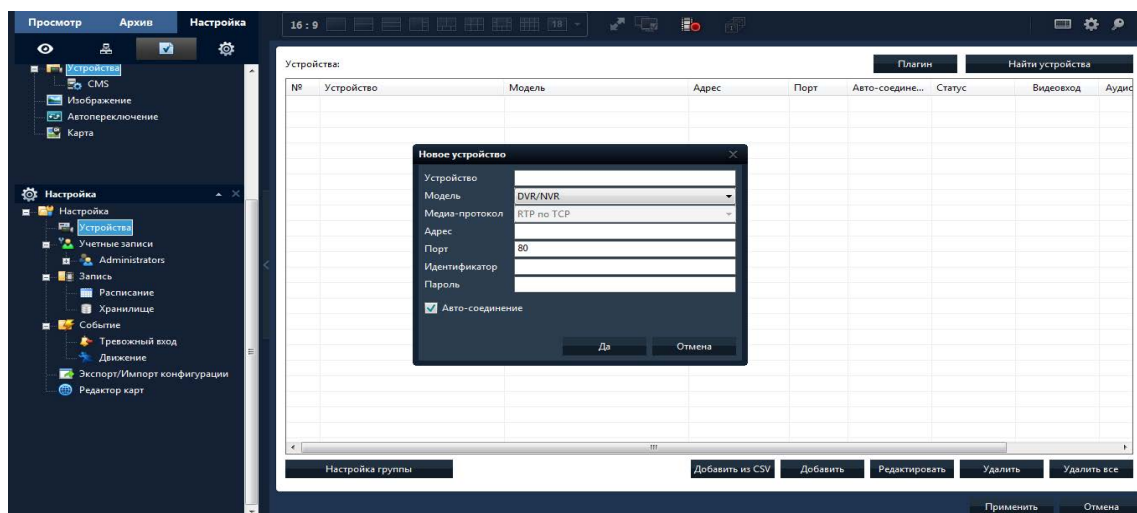
5.1.4 Удаление добавление , устройств



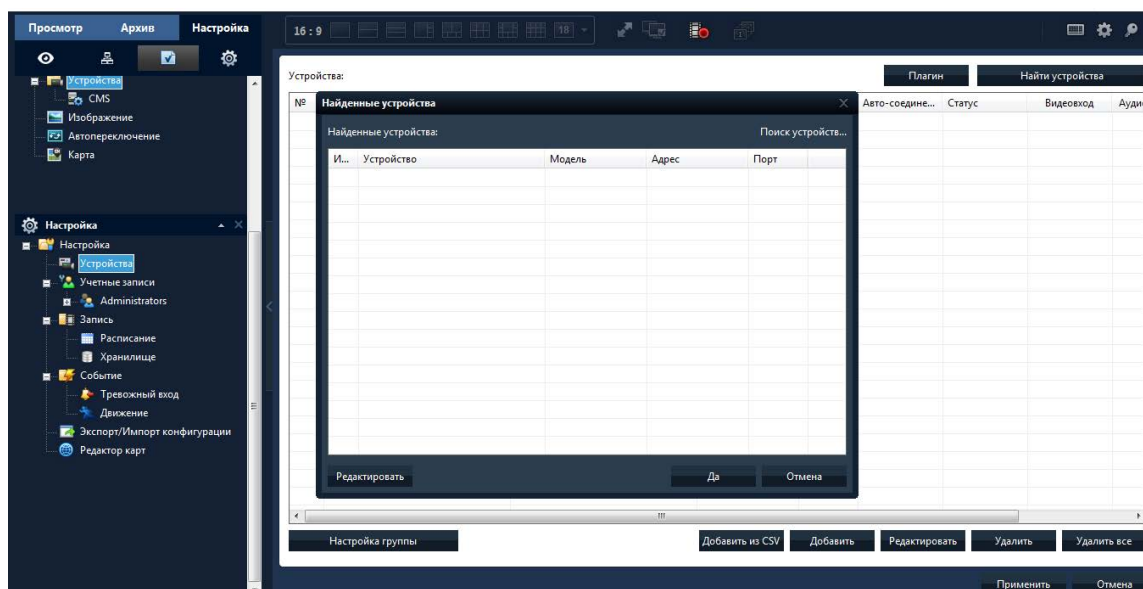
5 Настройки 5.2.1 Основные настройки

Смотрите картинку ниже:

Заполните все поля , после чего нажать "OK"



После сохранения нажать поиск , при правильном введенных данных произойдет соединения с устройством и его данные.



События:

Событие	Устройство	Связанный тревожный выход	Звук	Всплывающее окно
---------	------------	---------------------------	------	------------------

Пожалуйста, сначала выберите типы тревог:

Список устройств: выберите одно устройство для настройки тревог

Вкл. тревоги: выберите, чтобы включить функции тревоги

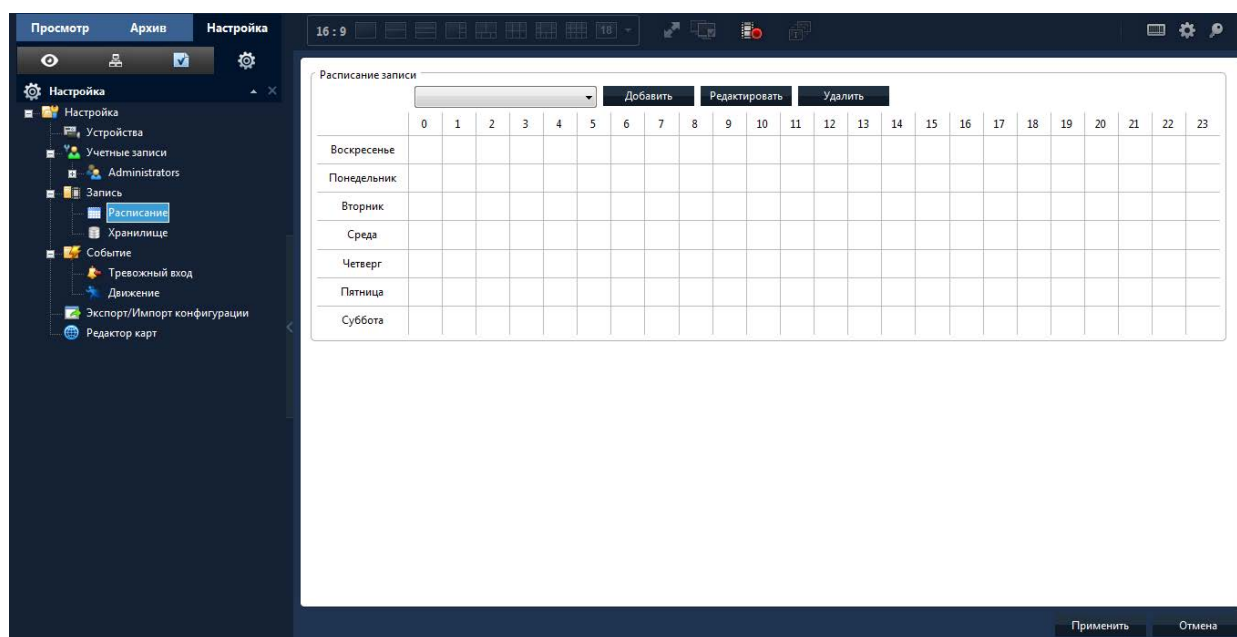
Звуковой зуммер: включает звук при обнаружении тревог

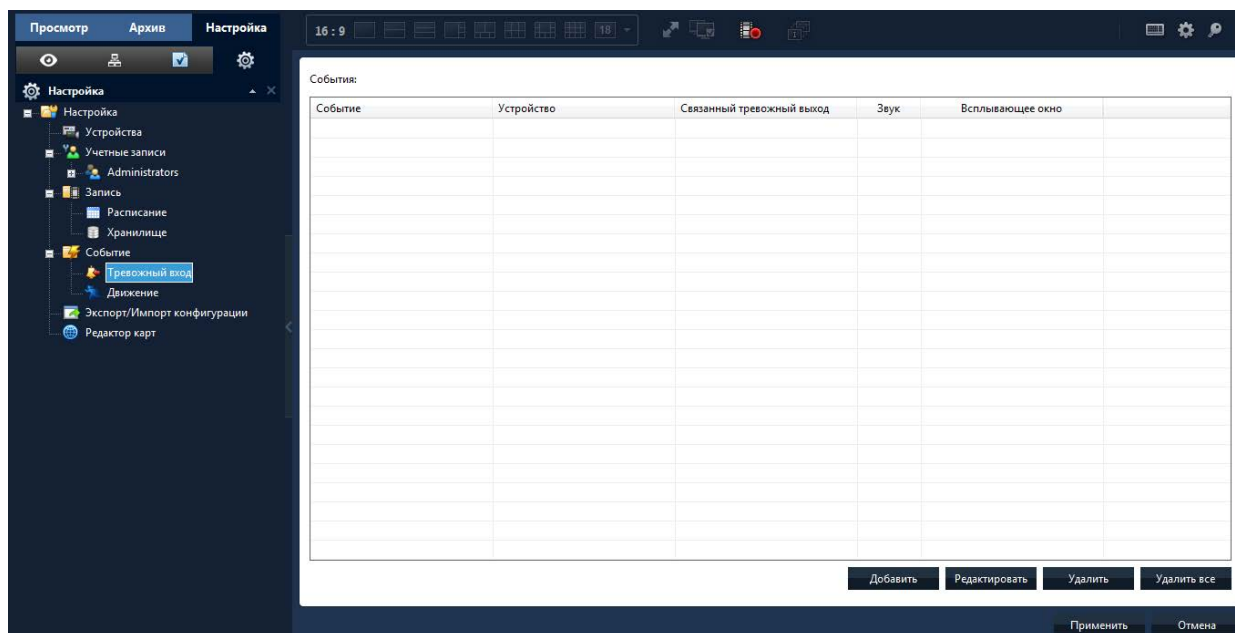
Звук папка: укажите путь к звуку, включаемому при событии **Авто**

переключение каналов видео: включает добавление каналов при тревоге

5.2.3 Расписание записи

В данном пункте меню вы можете настроить запись по расписанию на жёсткий диск компьютера, с которого работает программное обеспечение SWIFT CMS.

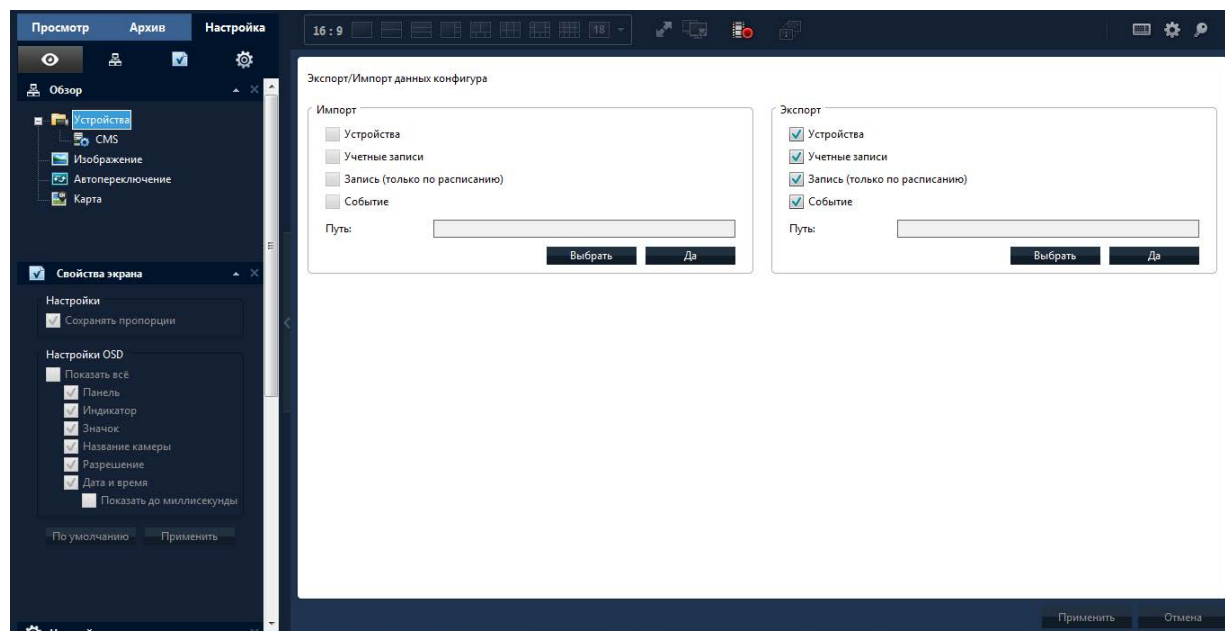




После выбора названия шаблона, нажмите “добавить” затем "Применить " запись по расписанию

Необходимо выбрать канал, настройте расписание работы записи на все дни недели .

Экспорт импорт данные конфигурация вы можете настроить как показано ниже

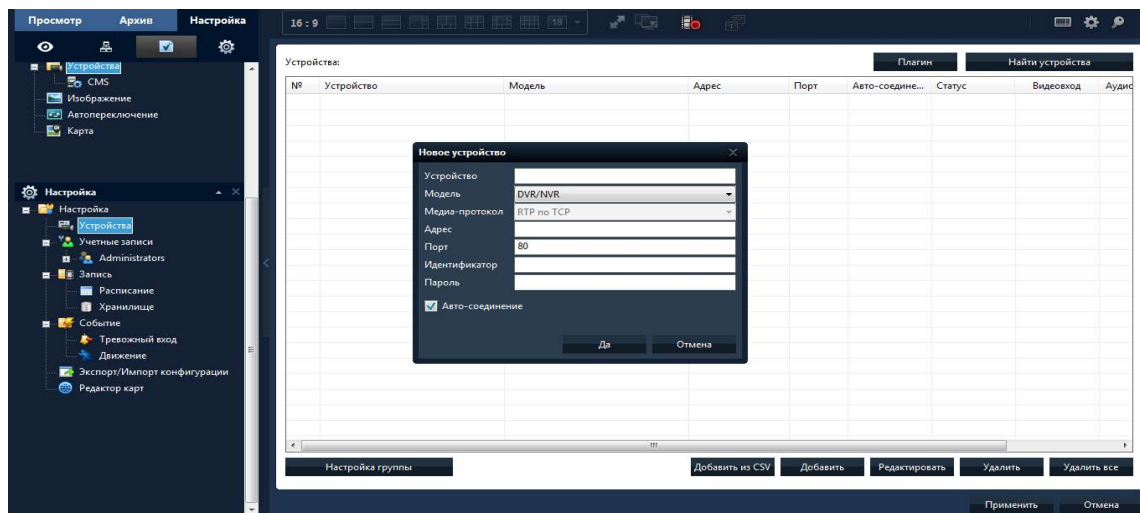


примечание: После создания расписания, чтобы запись началась, убедитесь, что выполнены все указанные требования:

1. Выбрать диск для записи.
2. Устройство подключено к сети ,обнаружено.

.2.4 Настройки локально

Здесь вы можете прописать IPадрес, логин ,пароль доступа к устройству для входа



Поле нажать "Да" > поиск , при правильном вводе данных устройство будет обнаружено, после чего нажать применить конфигурацию, для удаления ,выбрать нужную конфигурацию , нажать удалить или изменить

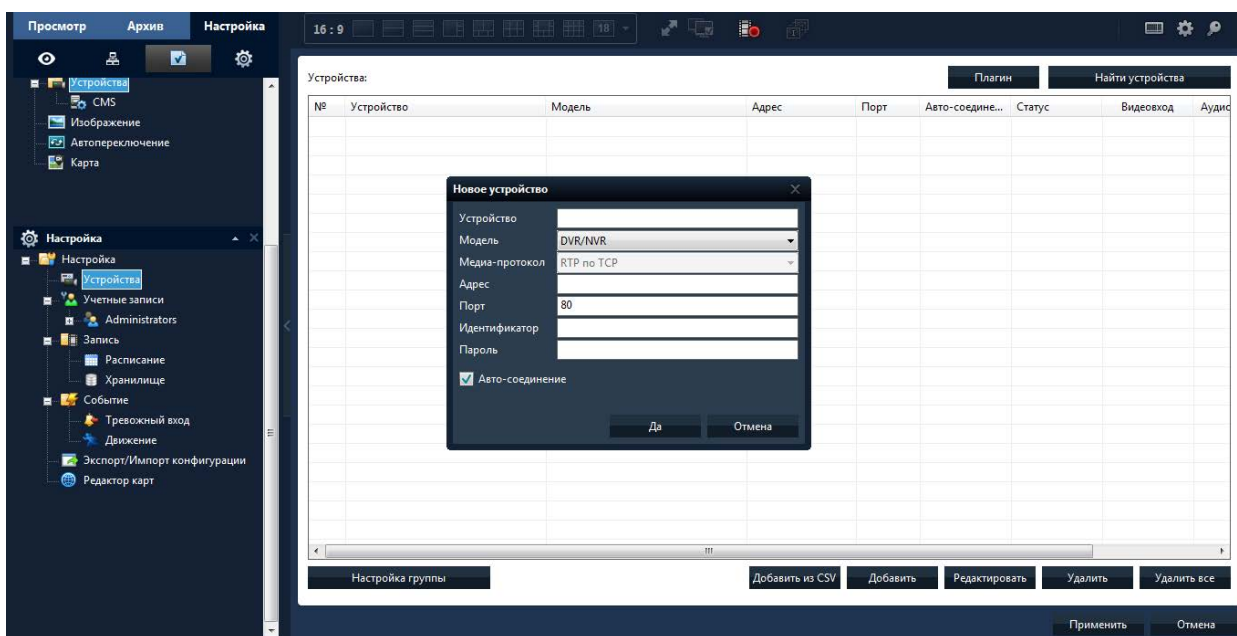
5.2.5 Информация о версии программного обеспечения

Верхний раздел меню на белой вкладке В данном пункте вы можете посмотреть дату сборки и версию CMS. Также рядом расположена дополнительная экранная клавиатура



5.3 Удаленные (настройки)

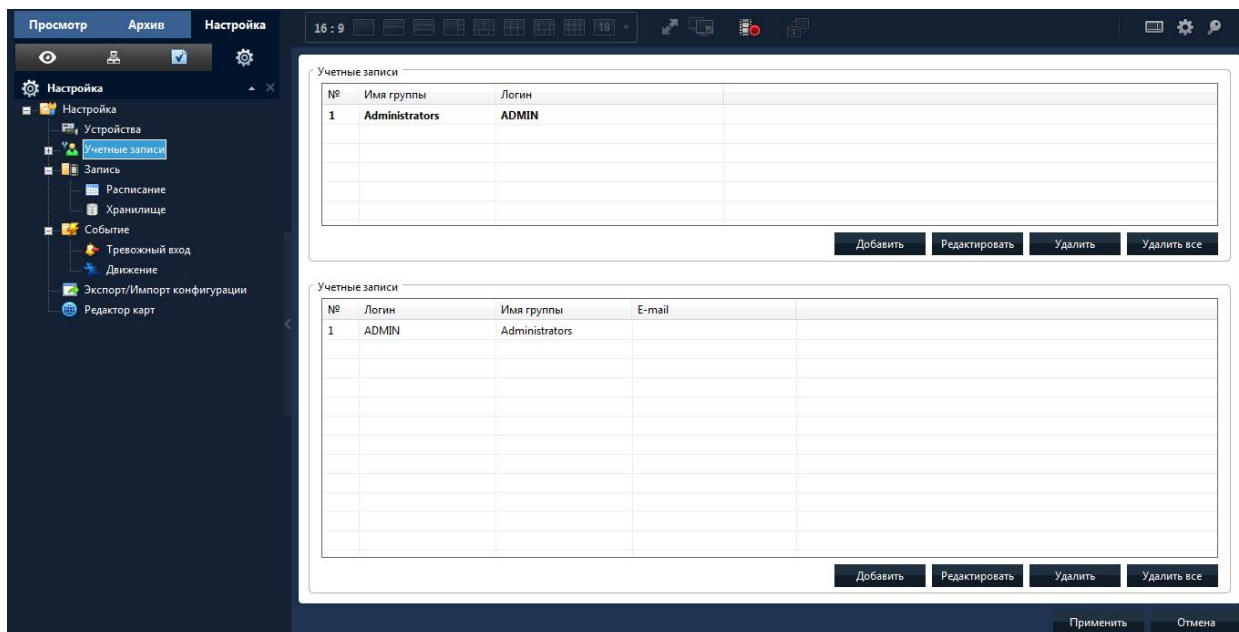
Сначала укажите устройство, затем адрес, порт, логин, пароль для работы в облаке, введите уникальный QR код устройства. Нажать "Да" после обнаружения устройства появятся его данные. После чего нажмите сохранить конфигурацию



Глава 6 Пользователи

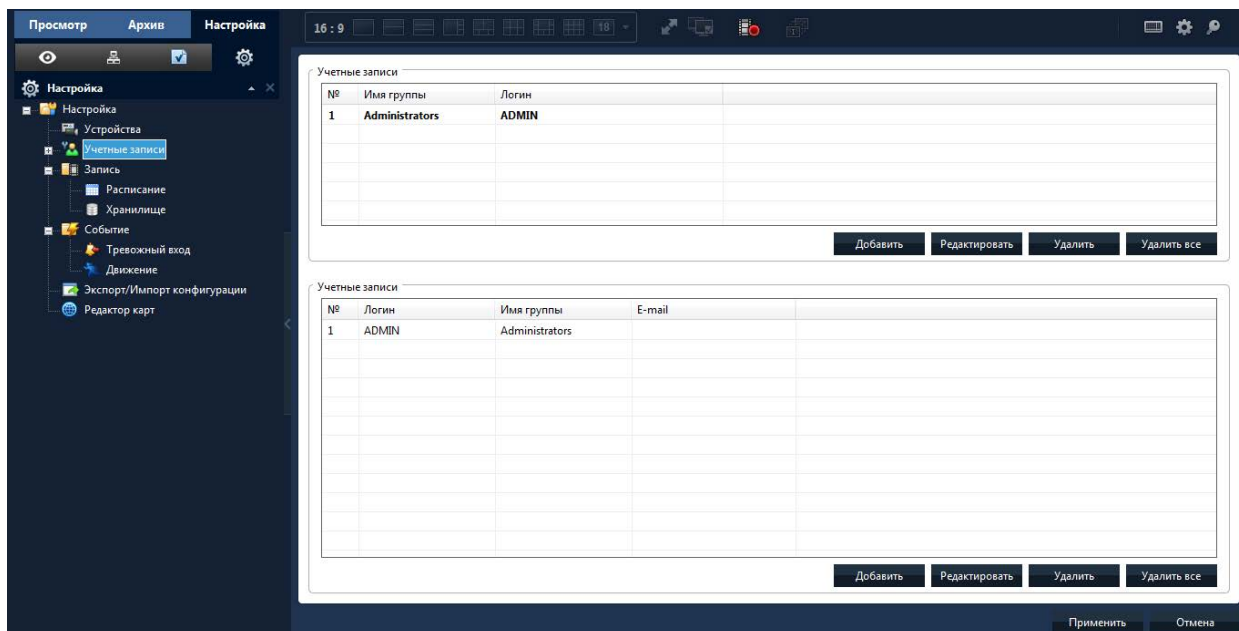
6.1 Группы

Создавайте, удаляйте группы и настраивайте их права, смотрите картинку снизу:



6.2 Пользователи.

В разделе администрирования Вы сможете добавлять, удалять пользователей, изменять им пароли.



Глава 8 Воспроизведение

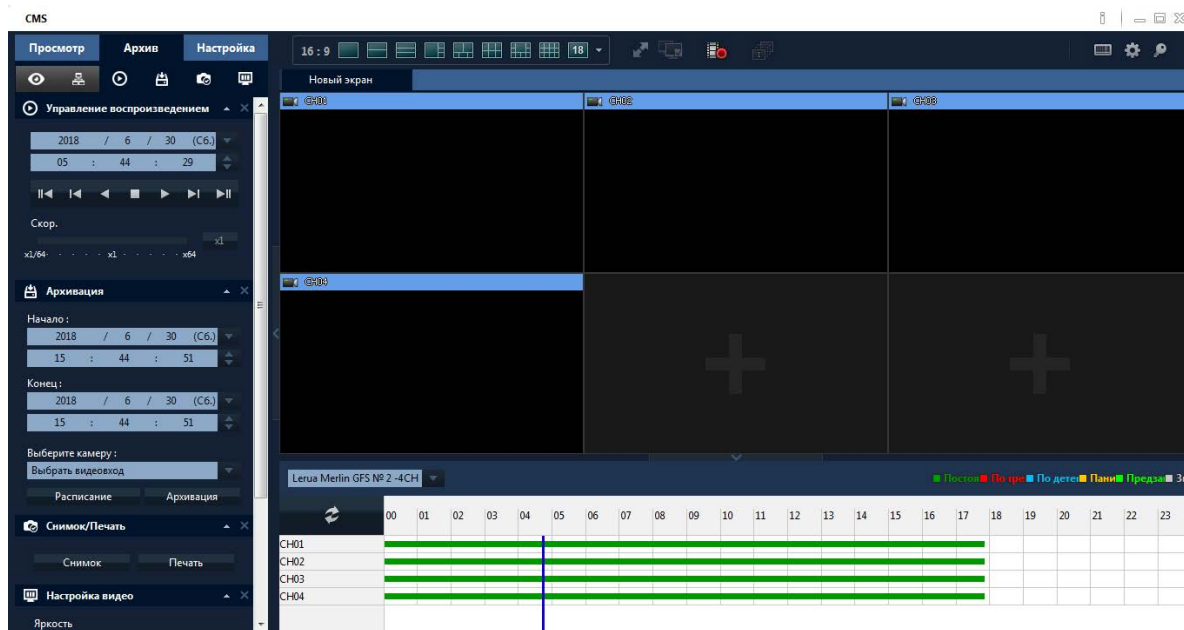
8.1 Воспроизведение

Возможно воспроизведение в двух вариантах: воспроизведение на устройстве и локальное воспроизведение.

Воспроизведение на устройстве: воспроизведение с регистратора/камеры.

Локальное воспроизведение: воспроизведение записей сделанных на жёсткий диск ПК.

Пользователь может воспроизводить любые записи, просмотр осуществляется по четырём каналам одновременно.



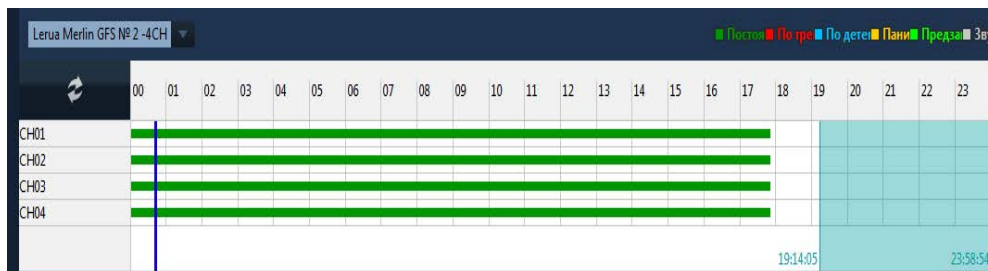
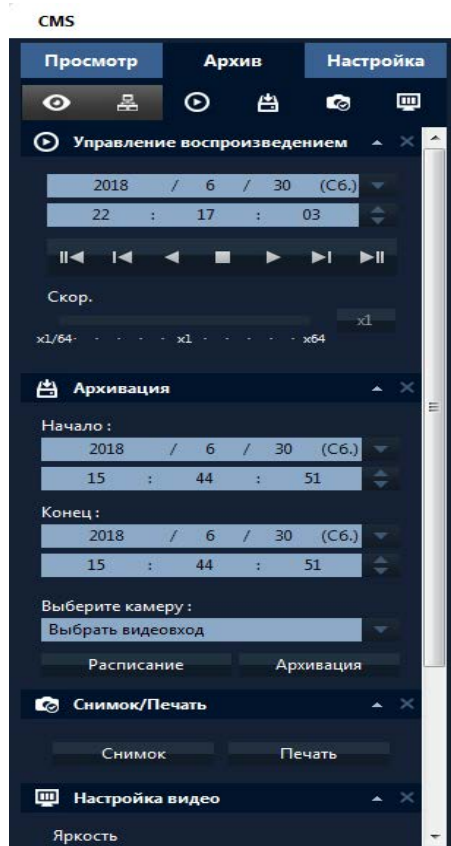
Значения иконок

No.	Кнопка	Значение
1		Воспроизвести
2		Первый кадр
3		Стоп
4		Замедленное воспроизведение
5		Ускоренное воспроизведение
6		Предыдущий кадр
7		Последний кадр



8.2 Архивация и просмотр в боковом окне навигатора

Найденные файлы видеозаписей вы можете загрузить на жёсткий диск компьютера. Выберите канал, промежуток времени, нажмите скачать/в архив и укажите папку для сохранения.

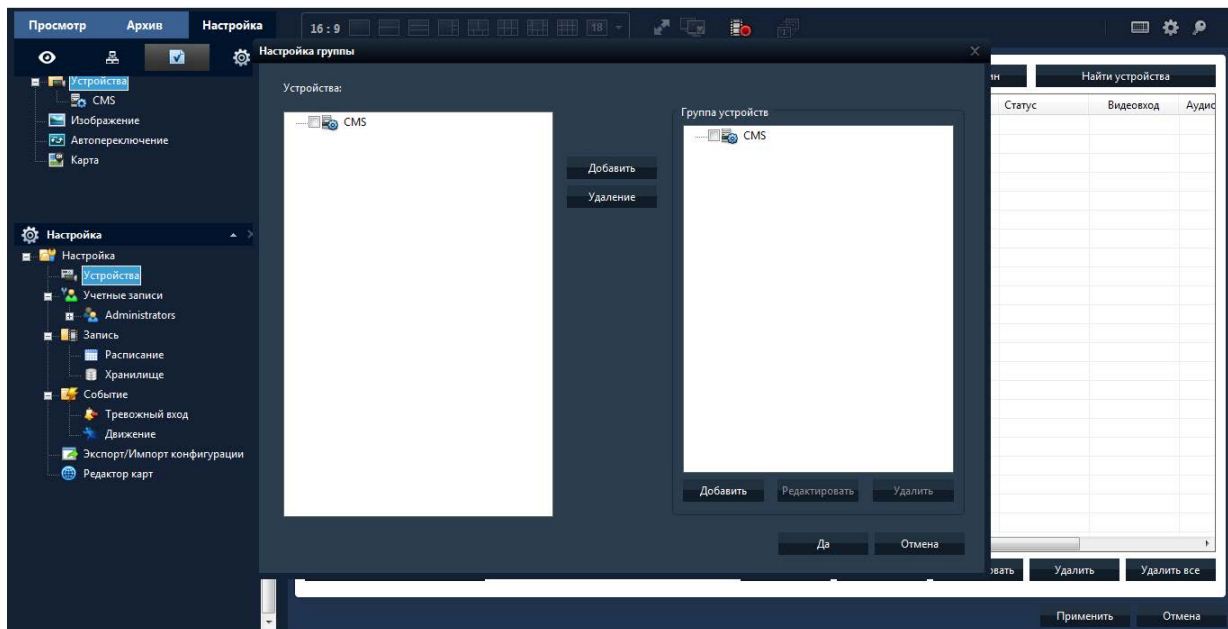
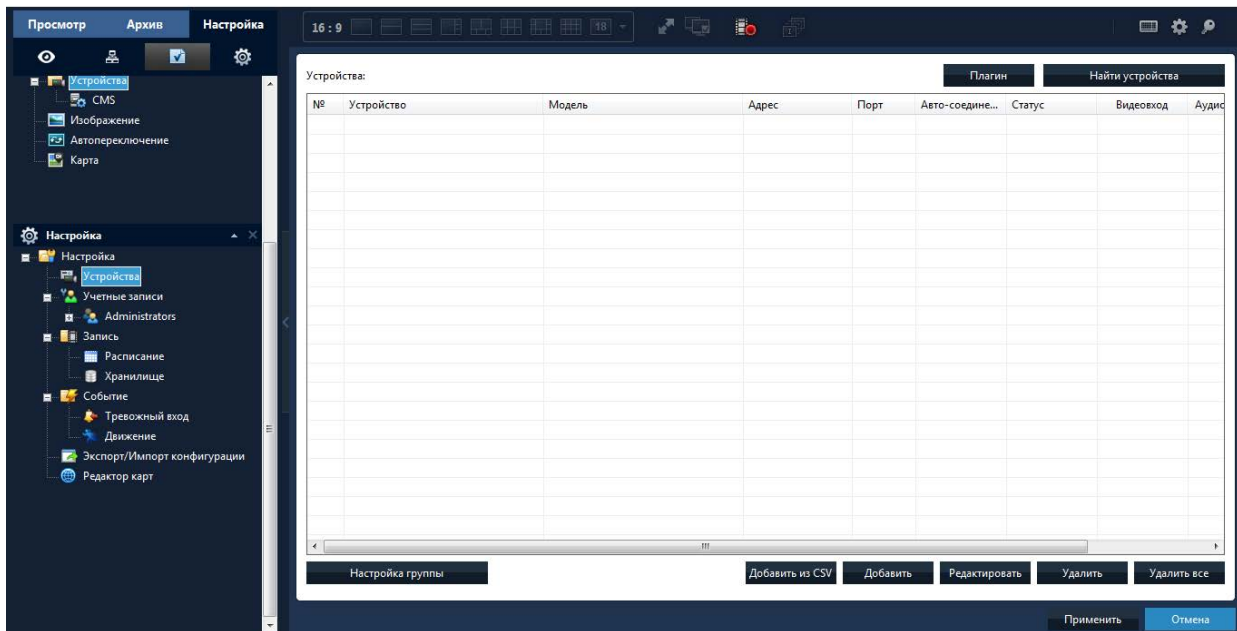


Глава 9 Опции

Здесь содержатся четыре пункта меню: Декодер, Карта, .

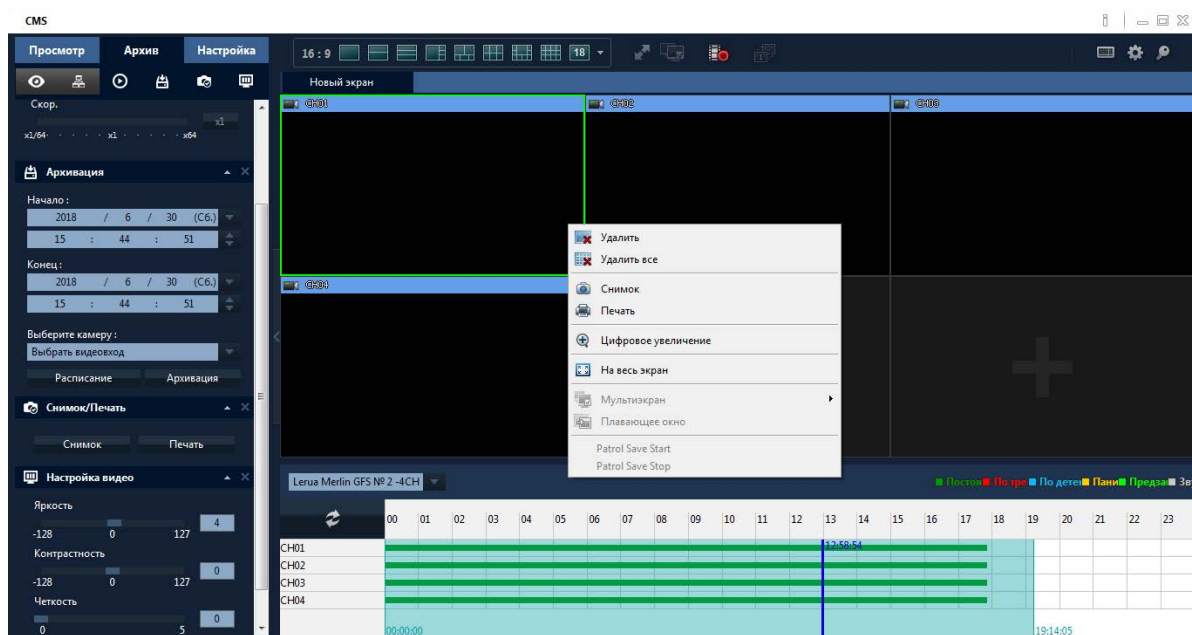
9.1 Декодер

Тут можно очень просто менять и конфигурировать удаленный декодер, смотрите картинку снизу:



9.1.1 Горячие клавиши вызов мышкой

Нажмите правой кнопкой мыши для добавления, смотрите картинку снизу:

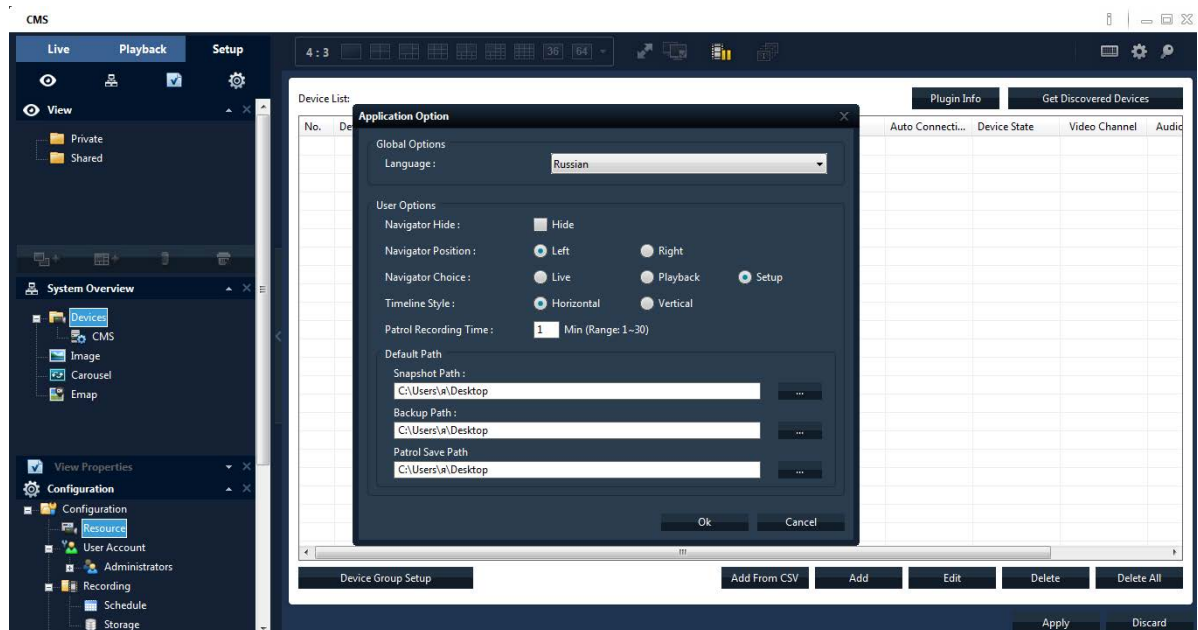
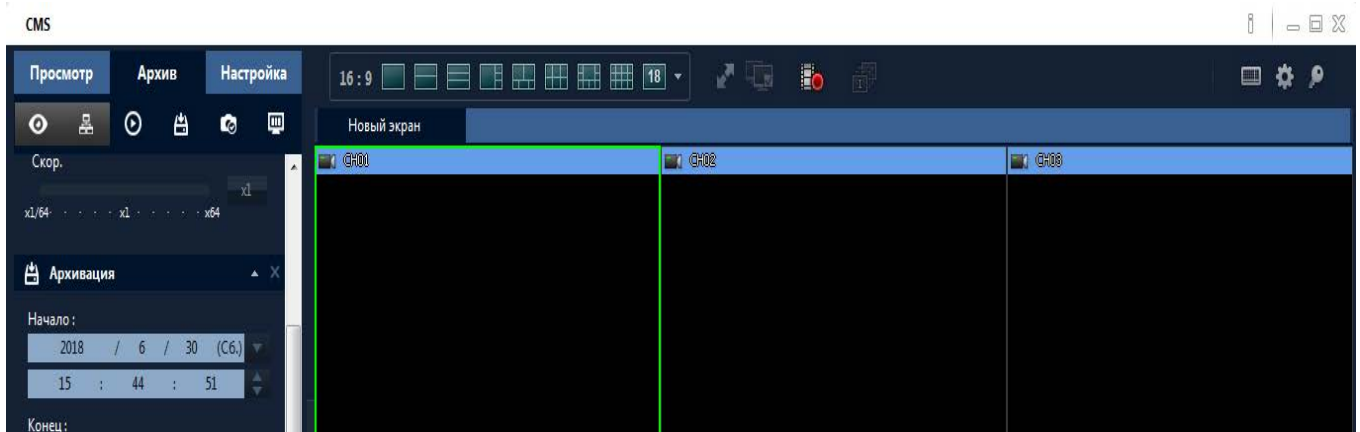


После вызова этой функции в открывшейся вкладке вы можете выбрать различные дополнительные опции цифровое увлечение ,печать ,на весь экран ,и. т. д.

9.1.2 Управление с помощью верхнего меню

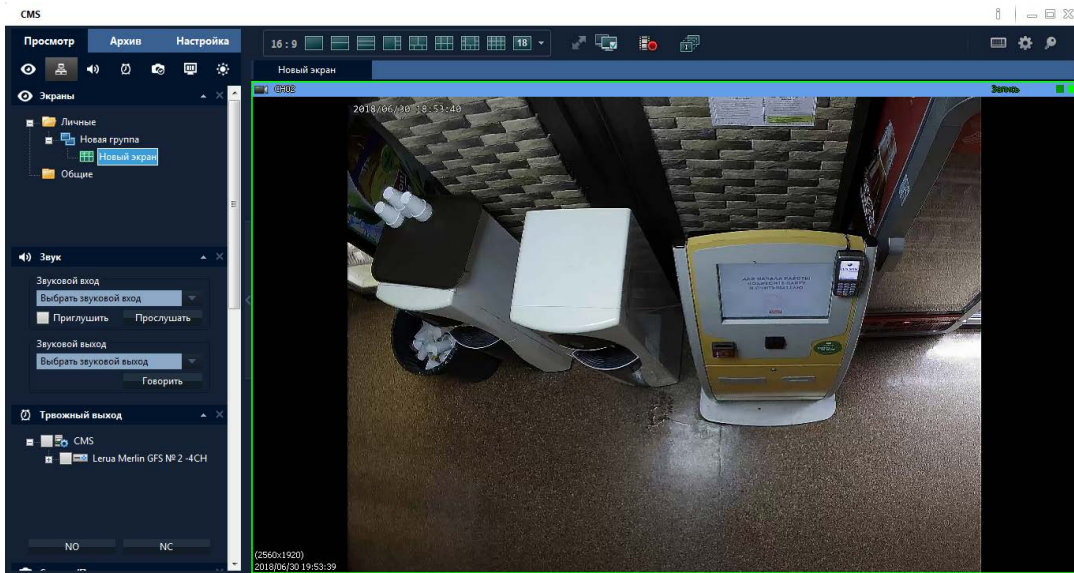
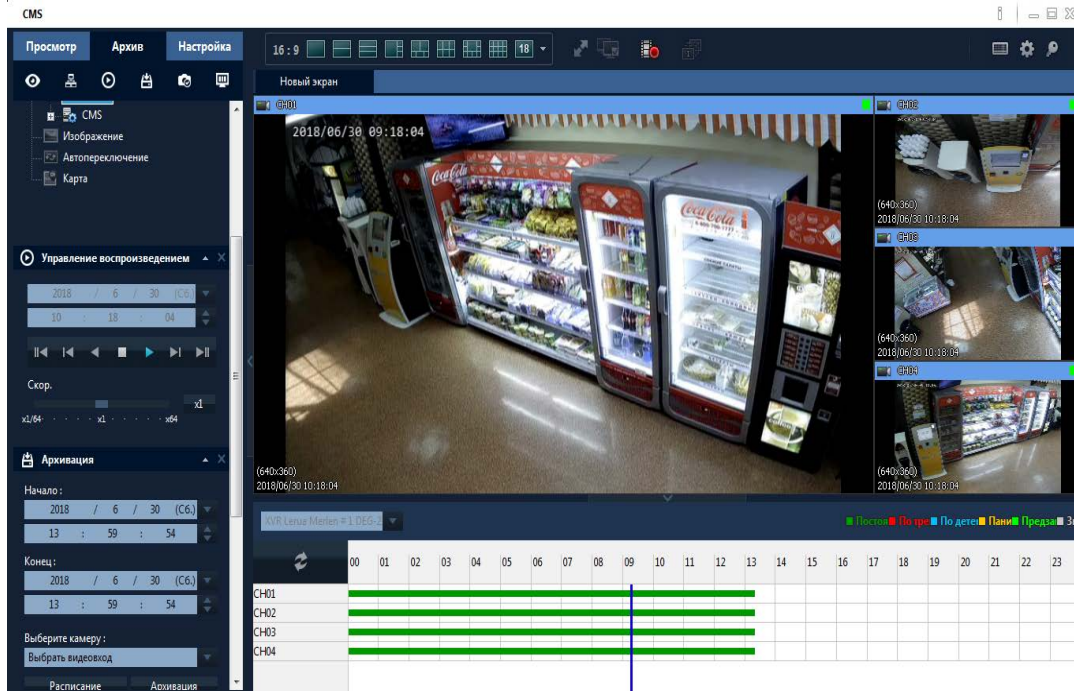
Быстрый выбор смены экранов , на весь экран , переключение мониторов , ручная запись, смотрите картинку ниже:

Главные пред установкой нажмит шестеренку в правом верхнем меню произведите настройки и нажмите "Сохранить"



9.1.3 Качество изображение резолуция

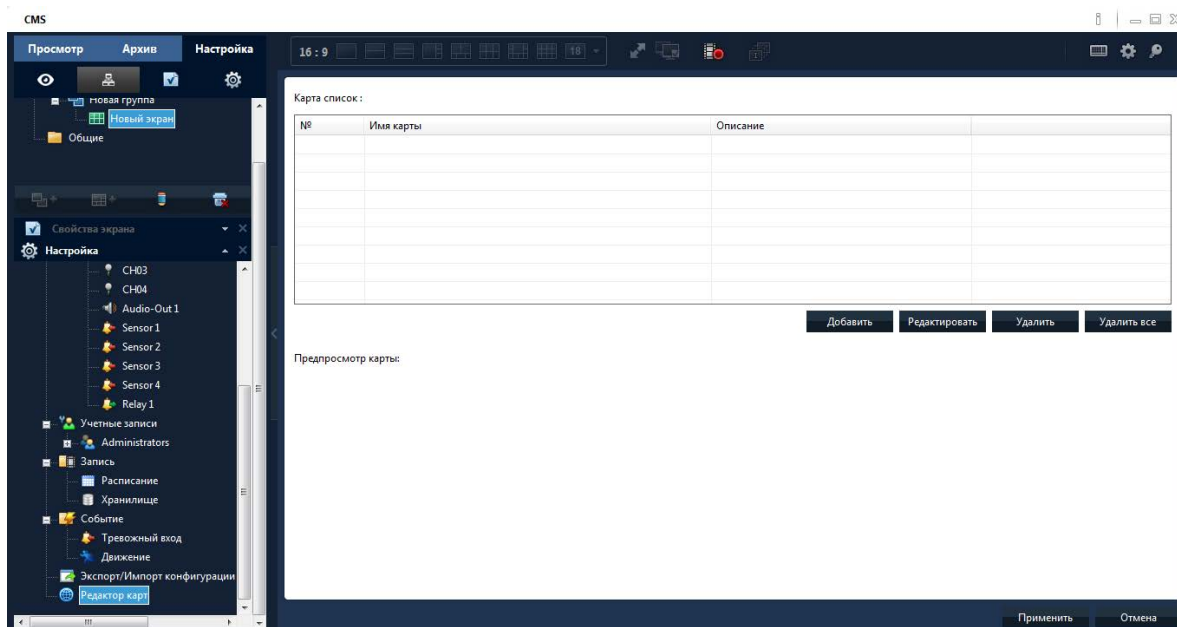
Откройте изображение с камеры на весь экран, при этом вы получите максимальное качество изображения с вашей камеры, подробности на картинке снизу:



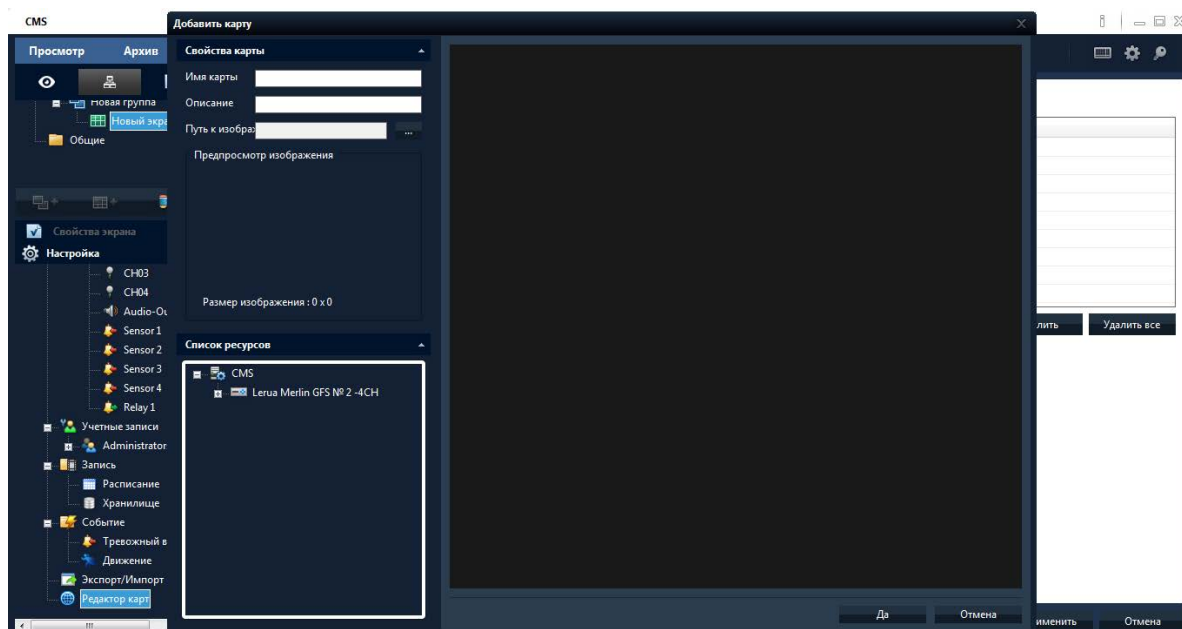
9.2 Карта

Карта это план отображающий предприятие с реально расположенными на нем камерами, пользователь может добавлять и удалять камеры, настраивать тревоги.

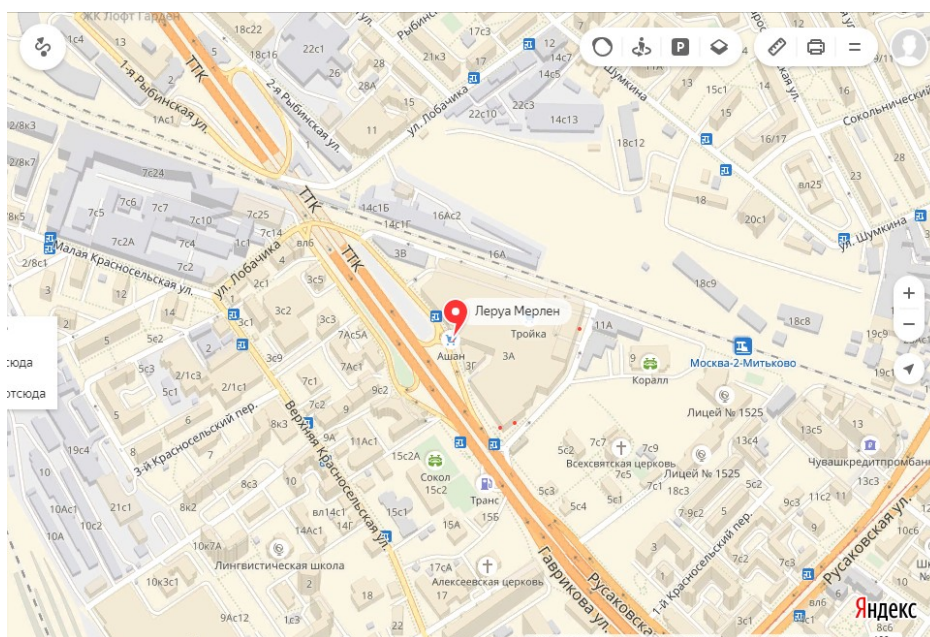
1. Нажмите "Менять" слева внизу, потом нажмите "Изображение", подробности на картинке снизу:



2. Нажмите "добавить", чтобы указать путь к файлу:



3. После добавления картинки отредактируйте имя карты, ее описание, путь к файлу, затем нажмите “ОК”.

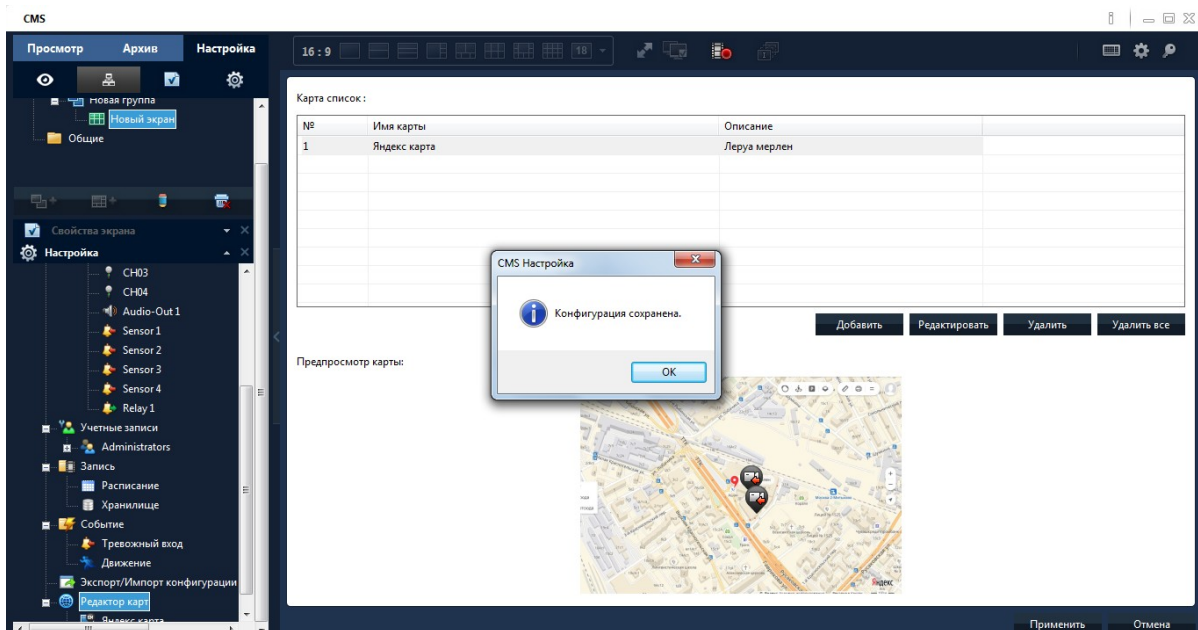
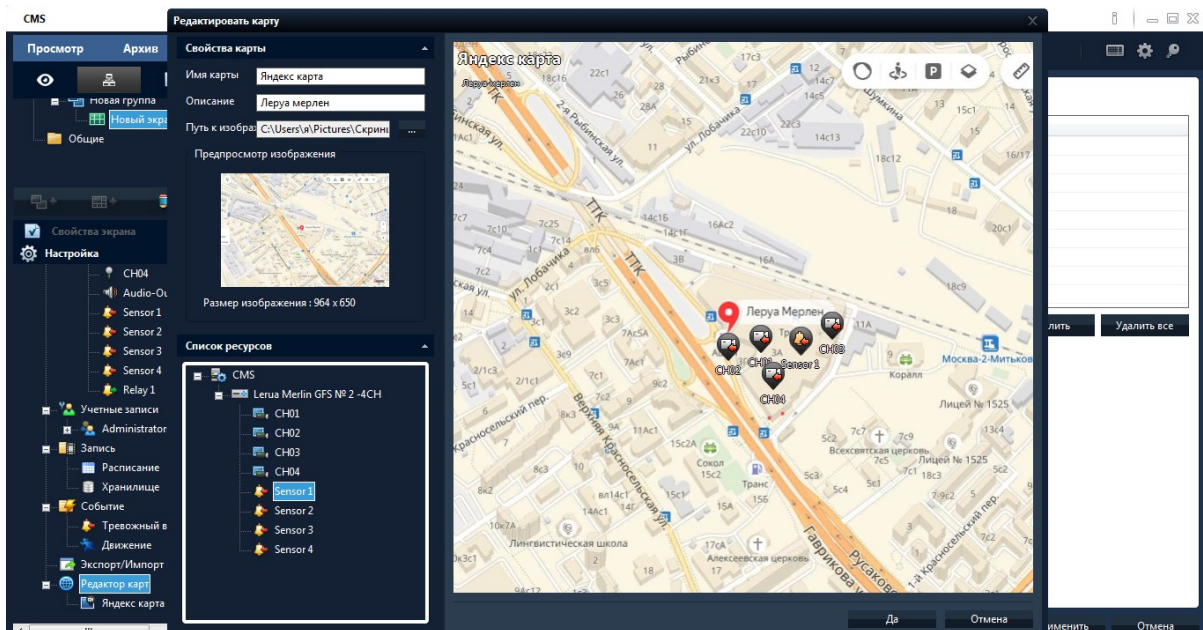


4. Нажмите "Изображение" и перетяните картинку к центру экрана, как показано на рисунке:



SWIFT CMS

5. Нажмите "Устройство" чтобы перетащить камеры и расположить их на карте, имя канала появится на карте, для изменения его описания дважды кликните на его имя.



CMS



SWIFT

2018

CCTV