

**Produktbeschreibung****MC50/230-C****MC50/230-C Stellantrieb**

für Durchgangs-/Dreiwegeventile

**Anwendung**

Stellantrieb für 3-Punkt Regelungen in Heizungsanlagen.

Formschlüssige Verbindung mit Automatikkupplung zwischen Stellantrieb und Regelventil.



<b>Inhalt</b>	<b>Seite</b>
Wichtige Informationen zur Produktsicherheit .....	2
Artikel .....	3
Technische Daten .....	3
Abmessungen .....	4
Anschluss .....	4
Ventilmontage .....	5
Montage und Inbetriebnahme des Stellantriebes .....	6
Demontage des Stellantriebes .....	7
Handverstellung .....	8

## Wichtige Informationen zur Produktsicherheit

### Sicherheitshinweise

Dieses Datenblatt enthält Informationen zu Montage und Inbetriebnahme des Produktes "MC50/230-C". Jede Person, die Arbeiten an diesem Produkt durchführt, muss dieses Datenblatt gelesen und verstanden haben. Sollten Fragen auftreten, die Sie nicht mithilfe dieses Datenblattes klären können, holen Sie weitere Informationen beim Lieferanten oder Hersteller ein.

Wird das Produkt nicht entsprechend dieses Datenblattes verwendet, ist der vorgesehene Schutz beeinträchtigt.

Für die Montage und den Einsatz der Geräte sind die jeweils gültigen Vorschriften einzuhalten. Innerhalb der EU sind das z. B.: Arbeitsschutz-, Unfallverhütungs- und VDE-Vorschriften. Außerhalb der EU sind die nationalen Vorschriften in Eigenverantwortung des Anlagenbauers oder des Betreibers einzuhalten.

Montage-, Installations- und Inbetriebnahmearbeiten an den Geräten dürfen grundsätzlich nur durch qualifiziertes Fachpersonal durchgeführt werden. Als qualifiziertes Fachpersonal gilt, wer mit dem beschriebenen Produkt vertraut ist und aufgrund seiner fachlichen Ausbildung, Kenntnisse und Erfahrungen sowie Kenntnis der einschlägigen Bestimmungen, die ihm übertragenen Arbeiten beurteilen und mögliche Gefahren erkennen kann.

### Symbolbedeutung



#### WARNUNG

Kennzeichnet eine Gefährdung mit mittlerem Risiko, die Tod oder schwere Körperverletzung zur Folge haben kann, wenn sie nicht vermieden wird.



#### VORSICHT

Kennzeichnet eine Gefährdung mit geringem Risiko, die leichte oder mittlere Körperverletzung zur Folge haben kann, wenn sie nicht vermieden wird.



#### ACHTUNG

Kennzeichnet eine Gefährdung, die Sachschäden oder Fehlfunktionen zur Folge haben kann, wenn sie nicht vermieden wird.



#### HINWEIS

Kennzeichnet eine zusätzliche Information, die Ihnen die Arbeit mit dem Produkt erleichtert.

### Entsorgungshinweis

Das Produkt gilt für die Entsorgung als Abfall aus elektrischen und elektronischen Ausrüstungen (Elektro-/Elektronikschrott) und darf nicht als Haushaltsmüll entsorgt werden. Eine Sonderbehandlung für spezielle Komponenten ist unter Umständen gesetzlich zwingend oder ökologisch sinnvoll. Die örtliche und aktuell gültige Gesetzgebung ist zu beachten.

---

**Produktbeschreibung****MC50/230-C**

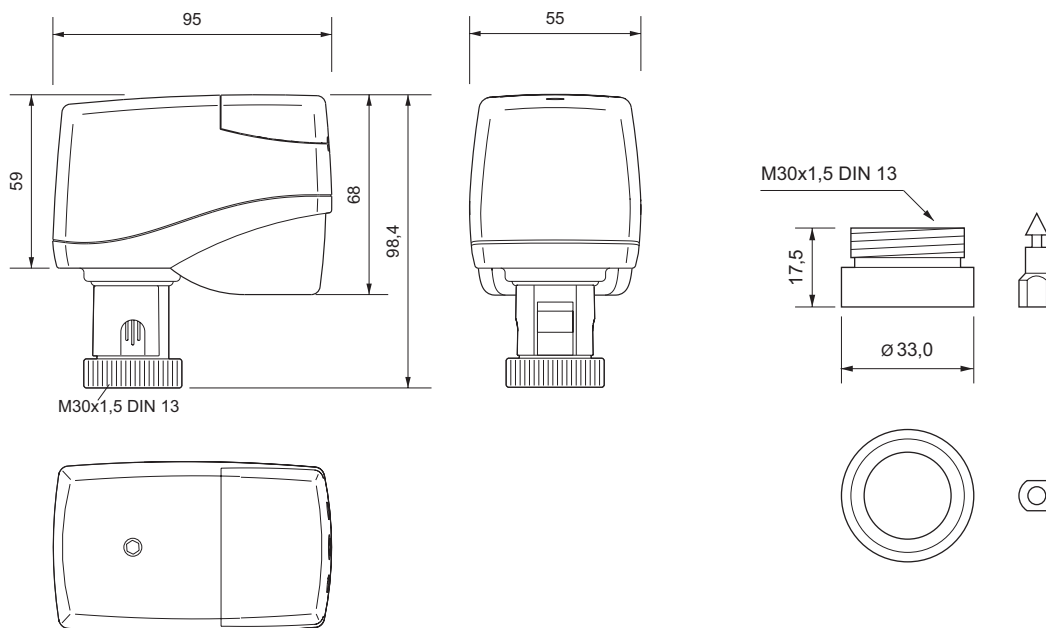
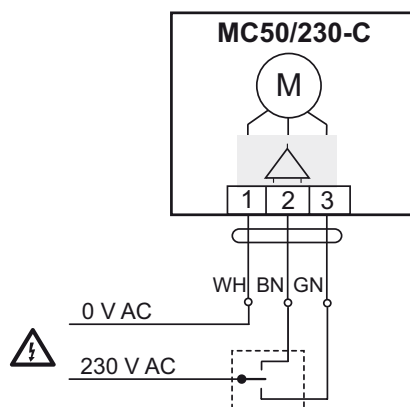
---

**Artikel**

MC50/230-C                      Stellantrieb für Durchgangs- und Dreiwegeventile

**Technische Daten**

Nennspannung	230 V AC $\pm 10\%$ ; 50/60 Hz; 3,5 VA
Leistungsaufnahme	Dimensionierung: 3,5 VA Betrieb:                      2,2 VA
Ansteuerung	3-Punktsignal (Auf/Halt/Zu)
Anschluss	fest vormontiertes Kabel 1,5 m ; 3 x 0,34 mm <sup>2</sup>
Motorabschaltung	Antriebsspindel: ausfahrend = lastabhängig, einfahrend = lastabhängig
Anzeige	LED Anzeige für Betriebsspannung und Status
Stellgeräusch	<30 dB (A)
Stellhub	max. 10 mm
Stellzeit	22 s/mm
Stellkraft	500 N
Stellungsanzeige	Hubskale
Handverstellung	nur im spannungslosen Zustand Buchse für Innensechskantschlüssel auf der Antriebshaube, Schlüsselaufnahme 4 mm
Umgebungstemp.	0..50 °C (nicht kondensierend)
Schutzart	IP40
Schutzklasse	II nach EN 60730
Einbaulage	senkrecht bis zur waagerechten Lage
Wartung	wartungsfrei
Gewicht	200 g

**MC50/230-C****Produktbeschreibung****Abmessungen****Anschluss****- Ansteuerung 3-Punkt****HINWEIS**

Die Stellrichtungsumkehr ist durch Versteauschen der Zuleitungen zu den Klemmen 2 und 3 am Stellantrieb möglich.

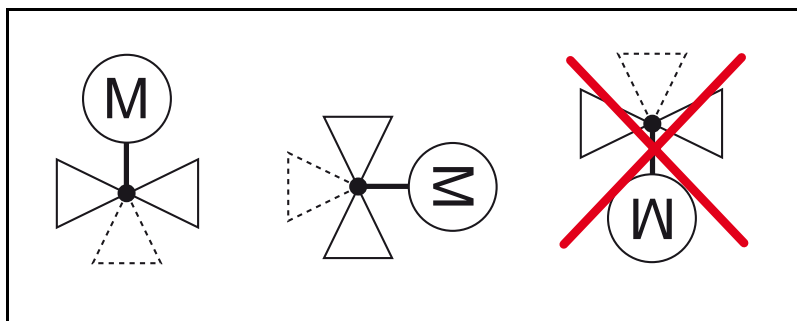
## Ventilmontage



### ACHTUNG

Die Montage der Armatur darf nur durch qualifiziertes Fachpersonal durchgeführt werden! Neben den allgemeingültigen Montagerichtlinien sind folgende Punkte zu beachten:

- Das Rohrleitungssystem und der Armatureninnenraum müssen frei von Fremdkörpern sein. Bei verschmutzten Medien sind Schmutzfänger mit Feinsieben, Maschenweite 0,25 mm, vor den Ventilen einzusetzen.
- Verspannungen zwischen Armatur- und Rohrleitungsanschluss dürfen nicht auftreten.
- Um Wirbelbildungen im Ventilkörper zu vermeiden, sollte dieser in einem geraden Rohrstrang eingesetzt werden. Als Maß zwischen Ventilflansch und Krümmer oder dergleichen dient der Richtwert 10 x Nennweite.
- Der Einbauort ist so zu wählen, dass die Umgebungstemperatur am Stellantrieb 0..+50°C eingehalten wird.
- Bei der Montage ist der zulässige max. Druckdifferenz  $\Delta p$  und die angegebene Durchflussrichtung zu beachten (siehe Tabelle im Abschnitt "Typen" sowie "Ventilprinzip").
- Die Dreiwegeventile sind als Mischventile einzusetzen. Bitte Durchflussrichtung beachten (siehe Abb. "Ventilprinzip").
- Nach der Ventilmontage ist die Leichtgängigkeit des Kegels im Ventilsitz durch Hereindrücken der Ventilstange zu prüfen.
- Zur Montage des Stellantriebs sowie zum Abnehmen des Gehäusedeckels ist ein Freiraum über dem Stellantrieb von ca. 120 mm zu berücksichtigen.
- Aus Sicherheitsgründen dürfen die Kleinstellantriebe nicht hängend unter dem Ventil angeordnet werden!
- Durchflusspfeil auf dem Ventilkörper unbedingt beachten! Umgekehrte Durchflussrichtung beeinträchtigt das Regelverhalten!



## Montage und Inbetriebnahme des Stellantriebes



### VORSICHT

Die Montage- und Inbetriebnahmarbeiten dürfen nur durch qualifiziertes Fachpersonal durchgeführt werden!

Ist das Ventil in der Anlage montiert, muss vor Beginn der Arbeiten dafür gesorgt werden, dass kein Differenzdruck im Ventilkörper auftritt. Ggf. Absperrschieber schließen und Pumpen ausschalten. Nach Abkühlen der Rohrleitung kann mit der Stellantriebsmontage begonnen werden.

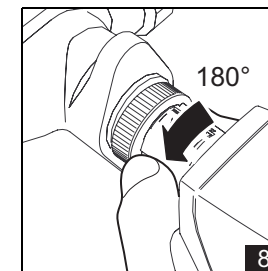
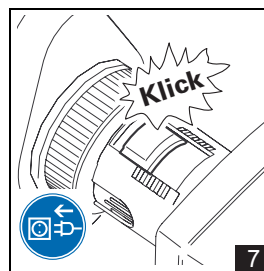
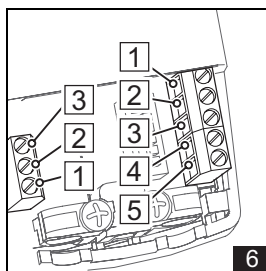
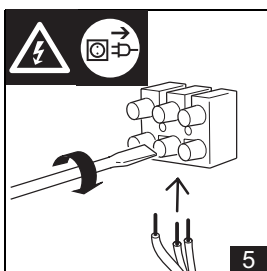
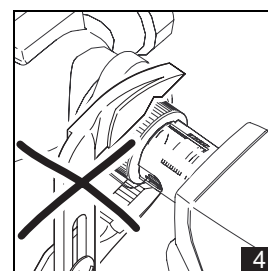
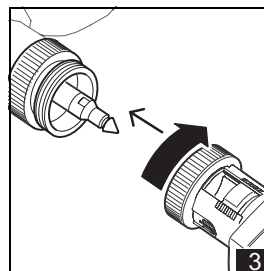
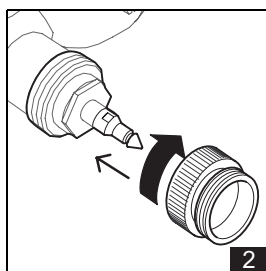
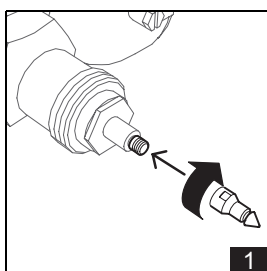
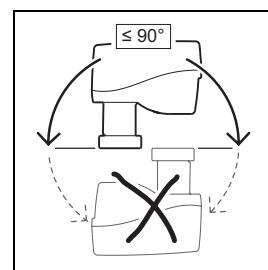
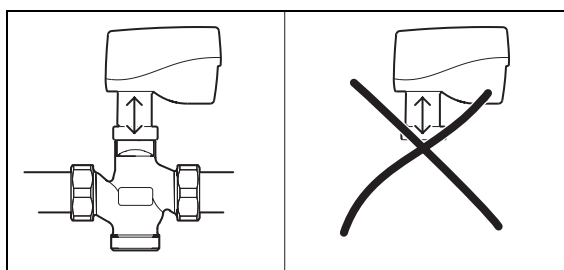
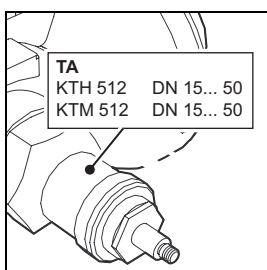
Hierbei sind die VDE-Bestimmungen und örtlichen Vorschriften einzuhalten.

Der Geräteanschluss erfolgt nach dem verbindlichen Anlagenschaltbild.



### ACHTUNG

Stellantrieb nicht ohne Ventil elektrisch betreiben!



- Stellantrieb auf den Gewindeanschluss des Ventils setzen und mit der Überwurfmutter handfest anziehen.
- Den elektrischen Anschluss herstellen.
- Die Adaption des Ventils erfolgt bei Anlegen von 230 V an Ader "GN".
- Nach Abschluss der Montage- und Inbetriebnahmarbeiten ist die Automatikkupplung durch die Staubschutzabdeckung zu schützen (siehe Bild 8).

## Demontage des Stellantriebes



### VORSICHT

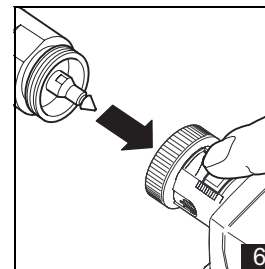
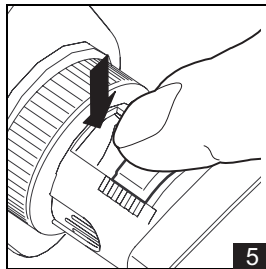
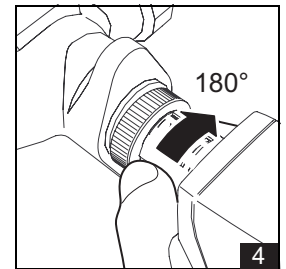
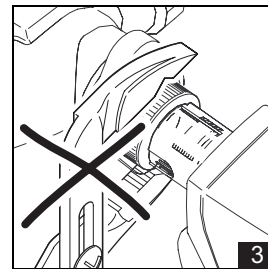
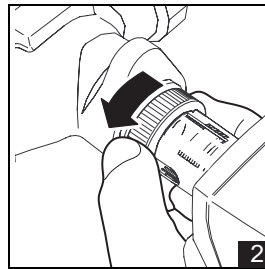
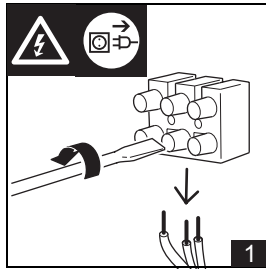
Vor Beginn der Demontearbeiten muss dafür gesorgt werden, dass kein Differenzdruck im Ventilkörper auftritt. Ggf. Absperrschieber schließen und Pumpen ausschalten.

Nach Abkühlen der Rohrleitung kann mit der Stellantriebsdemontage begonnen werden.



### ACHTUNG

Vor Beginn der Demontearbeiten ist der Stellantrieb in die mittlere Position zu bringen.



- Den Stellantrieb in den spannungslosen Zustand bringen. Dann alle elektrischen Verbindungen lösen.
- Die Überwurfmutter lösen.
- Die Staubschutzabdeckung drehen, bis der Sicherungsknopf betätigt werden kann.
- Den Sicherungsknopf der Automatikkupplung bis zum Anschlag eindrücken und gedrückt halten (siehe Bild 5).
- Den Stellantrieb vom Ventil nehmen.

## Handverstellung



### ACHTUNG

Die Handverstellung darf nur im montierten Zustand genutzt werden.

- Zum Handbetrieb muss der Stellantrieb spannungslos geschaltet werden.
- Mittels Innensechskantschlüssel (Schlüsselaufnahme 4 mm) kann der Stellantrieb in jede beliebige Position verstellt werden.

