

# AXPER

## Throne

Видеореги­стратор автомобильный  
с дополни­тельной выносной  
камерой

# ИНСТРУКЦИЯ

пользователя

---

*Пожалуйста, перед использованием внимательно  
ознакомьтесь с инструкцией.*

ЕАС



# СОДЕРЖАНИЕ

Комплектация.....	4
Установка .....	5
Внешний вид.....	6
Назначение клавиш.....	7-8
Функции.....	9-11
Основные функции.....	12-13
Спецификация.....	14
Положение о гарантии.....	15
Гарантийный талон.....	16

## **КОМПЛЕКТАЦИЯ\*:**

### **Для моделей без модуля GPS**

1. Видеореги́стратор
2. Задняя камера
3. Зарядное устройство в прикуриватель
4. Крепление на присоске
5. Крепление на 3М скотче
6. Удлинитель задней камеры
7. Гарантийный талон
8. Инструкция

### **Для моделей с модулем GPS**

1. Видеореги́стратор
2. Задняя камера
3. Зарядное устройство в прикуриватель
4. Крепление на присоске
5. Крепление на 3М скотче
6. Удлинитель задней камеры
7. Модуль GPS
8. Гарантийный талон
9. Инструкция

*\*производитель оставляет за собой право  
изменять комплектацию устройства*

# УСТАНОВКА

1. Вставьте карту памяти в устройство
2. Разместите регистратор для лучшего обзора на лобовом стекле
3. Подключите зарядное устройство к регистратору. Вставьте зарядное устройство в прикуриватель
4. Проверьте правильность установки и запустите двигатель. Регистратор включится автоматически.

## Внимание!

Пожалуйста, установите регистратор в автомобиле в месте, где он не повлияет на вождение.



# ВНЕШНИЙ ВИД



1. Объектив
2. Клавиша «Питание»
3. Mini USB
4. Клавиша «Перезагрузка»
5. Микрофон
6. Слот для карты памяти microSD
7. Клавиша «Меню»
8. Клавиша «Вверх»
9. Клавиша «Вниз»
10. Клавиша «ОК»
11. Дисплей

# НАЗНАЧЕНИЕ КЛАВИШ

## **Клавиша «Питание»**

Функция 1: Длительное нажатие для включения или выключения

Функция 2: Кратковременное нажатие для включения или выключения дисплея.

## **Клавиша «Перезагрузка»**

Перезагружает устройство.

## **Клавиша «Меню»**

Функция 1:

а. Короткое нажатие для входа в меню настроек.

б. Длительное нажатие для изменения режима (режим записи / режим съемки / режим просмотра видео/ режим просмотра изображения).

Функция 2: Короткое нажатие для блокировки текущего файла во время записи.

Функция 3: Длительное нажатие в режиме просмотра видео переходит в режим просмотра изображения.

## **Клавиша «Вверх»**

Функция 1:

Короткое нажатие - выбор пункта в меню настроек.

Функция 2:

Длительное нажатие в режиме ожидания выключения и включения микрофона.

Функция 3:

Длительное нажатие в режиме фотосъемки для приближения.

Функция 4:

Короткое нажатие для выбора файла в режиме просмотра.

### **Клавиша «Вниз»**

Функция 1:

Короткое нажатие - выбор пункта в меню настроек.

Функция 2:

Короткое нажатие в режиме ожидания или режиме фото для съёмки фотографии.

Функция 3:

Длительное нажатие для уменьшения масштаба в режиме фото.

Функция 4:

Короткое нажатие в режиме просмотра для выбора следующего файла.

### **Клавиша «ОК»**

Функция 1:

Короткое нажатие для запуска / остановки записи / съёмки фото / воспроизведения видео.

Функция 2:

Короткое нажатие в режиме просмотра для остановки или воспроизведения видео, чтобы начать или остановить воспроизведение видео; долгое нажатие - для возврата.

Функция 3:

Длительное нажатие для перехода в меню выбора файла для воспроизведения.



# ФУНКЦИИ

## **3.1 Автоматический запуск и выключение камеры**

Регистратор автоматически запускается при подаче на него питания. Также, регистратор автоматически выключится, сохранив последний файл при отключении питания.

## **3.2 Датчик движения**

Когда перед регистратором появится движение, то камера начнет запись. Когда движения нет, то регистратор останавливает запись через 5 секунд.

## **3.3 Стояночный монитор**

При открытии функции контроля парковки при отключении питания автомобильная камера автоматически включается при записи, когда автомобиль слегка вибрирует, он будет записываться в течение 20 секунд, затем выключается, если камера находится в выключенном состоянии (время может быть установлено на функции автоматического выключения).

## **3.4 Функция G-датчика**

В случае ДТП видеорегистратор заблокирует видео за 10 секунд до аварии и 1/3/5 минут после аварии. Между тем в левом верхнем углу экрана будет иконка блокировки. Заблокированное видео будет храниться как специальный файл, этот файл не будет удаляться путем циклической записи.

# ФУНКЦИИ

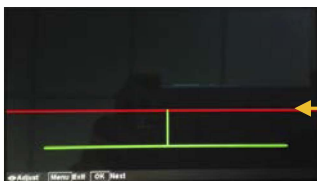
## 3.5 ADAS

Функции LDWS (Предупреждение об уходе с полосы) и FCW (Предупреждение о столкновении), предотвращающее автомобильную катастрофу.

Калибровка LDWS:

Короткое нажатие кнопки MENU в режиме системных настроек, а затем нажатие кнопки UP / DOWN, чтобы выбрать калибровку вылета полосы.

Показывает следующее:



Red line (horizon)

Шаг 1:

Нажмите кнопку ВВЕРХ / ВНИЗ, чтобы отрегулировать красную линию на горизонте, чтобы исчезла передняя полоса, а затем нажмите кнопку ОК для подтверждения;

Шаг 2:

Нажмите кнопку UP / DOWN, чтобы настроить зеленую линию на положении капота, а затем нажмите кнопку ОК для подтверждения. Отобразится следующее:



Green scale (loading line)

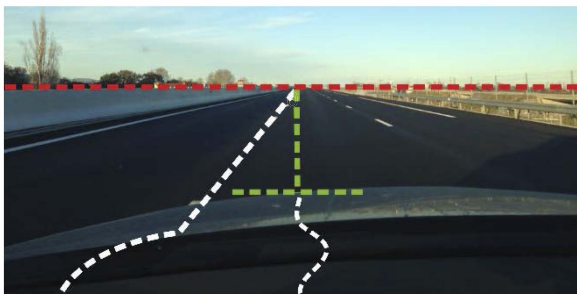
## ФУНКЦИИ

Шаг 3: Нажмите кнопку «ВВЕРХ / ВНИЗ», чтобы настроить зеленую шкалу в положении дорожного просвета для установки приборной панели (контрольное значение:

1. автомобиль 80-120 см.

2. внедорожник 100-150 см. Согласно фактическому типу транспортного средства и положению установки для регулировки). Затем нажмите кнопку ОК, чтобы вернуться к настройкам меню, и нажмите кнопку MENU, чтобы выйти из него.

Например:



# ОСНОВНЫЕ ФУНКЦИИ

## 1. Включение и выключение

Длительное нажатие на клавишу «Питание» включит видеорегистратор. Если карта памяти установлена корректно и все настройки правильны, то запись видео начнётся автоматически.

Для выключения необходимо также произвести длительное нажатие на клавишу «Питание».

## 2. Режим записи

Короткое нажатие клавиши «ОК» необходимо для начала записи видео.

На дисплее надпись «STBY» поменяется на «REC».

## 3. Режим съёмки

Для перехода в режим фото из режима видео необходимо длительно нажать на клавишу «Меню».

После перехода в режим фото необходимо выполнить короткое нажатие клавиши «ОК» для съёмки фотографии.

#### **4. Воспроизведение видео и фото**

Для перехода в режим просмотра фото и видео необходимо длительное нажатие клавиши «Меню»  
Короткое нажатие клавиши «Меню» откроет меню настроек файла.

Короткое нажатие клавиши «ОК» нужно для просмотра видео и фото.

#### **5. Настройка меню**

Короткое нажатие клавиши «Меню»

Позволит войти в меню настроек. Клавишами «Вверх» и «Вниз» Вы можете выбрать нужный пункт меню. После выбор нужного пункта нажмите клавишу «ОК» для подтверждения. Если настройки произведены, то коротко нажмите клавишу «ОК». Для выхода из меню также нажмите коротко клавишу «меню».

# ХАРАКТЕРИСТИКИ

Процессор	Mstar
Дисплей	3.0" IPS 960×480
Камера	Фронтальная: 3.0Mega pixel Задняя: 1.3Mega pixel физический размер матрицы-1/2,7
Угол обзора	Фронтальная: 170° Задняя: 150°
Разрешение	Фронтальная: Full HD1920*1080P-30 кадров/сек Задняя: HD 1280*720P-30 кадров/сек
Кодек	H.264
Видео формат	MOV
Фото формат	JPEG
Карта памяти	microSD до 128Gb
G-сенсор	Есть
Детектор движения	Есть
Парковочный режим	Есть
GPS	Опционально
Wi-Fi	Опционально
ADAS	Есть
WDR	Есть
AV out	Есть
Аккумулятор	450mAh
Динамик	Есть
Температурный диапазон работы	-30°C ~60°C
Питание	DC 5V~2A

# ПОЛОЖЕНИЕ О ГАРАНТИИ

1. Гарантийный срок составляет 12 месяцев, начиная с даты продажи.

2. Срок службы оборудования составляет 24 месяца, начиная с даты изготовления.

3. Гарантийные обязательства не распространяются на:

- программное обеспечение, входящее в комплект оборудования;
- ошибки, содержащиеся в программном обеспечении, не являются основанием для гарантийного ремонта и/или замены оборудования, если только такие ошибки не ведут к невозможности использовать оборудование по его прямому назначению;
- на аксессуары (кабели, чехлы, крепления, зарядные устройства и т.п.), поставляемые в комплекте с оборудованием.

4. В течение гарантийного срока пользователь имеет право на бесплатное устранение неисправностей и недостатков изделия, возникших как следствие нарушения технологии производства, сборки, применения некачественных материалов и комплектующих изделий.

5. Гарантийные обязательства не распространяются на оборудование:

- с нарушенными гарантийными пломбами;
- с механическими повреждениями;
- в случае попытки модифицирования схем и конструктивных исполнений;
- в случае попытки модифицирования содержимого BIOS, ПО (любых компонентов ПО) и любых файлов, задействованных в работе электронного изделия;
- вышедшего из строя по вине потребителя (несоблюдение требований к условиям эксплуатации оборудования) и/или имеющие следы возгорания, задымления, заливания жидкостями, повреждения электронных цепей;
- серийный номер которого не совпадает с номером, указанным в гарантийном талоне;

6. Гарантийное обслуживание осуществляется в сроки, указанные в законе «О защите прав потребителей»:

Диагностика оборудования не более 20 дней с момента сдачи

оборудования покупателем в сервисный центр;

Ремонт – не более 45 дней с момента сдачи оборудования покупателем в сервисный центр.

7. Доставка оборудования в сервисные центры осуществляется силами и за счёт покупателя.

8. При утере гарантийного талона или внесении в него изменений или дополнений лицами, не уполномоченными поставщиком, все права на гарантийный ремонт аннулируются.

# ГАРАНТИЙНЫЙ ТАЛОН

Модель: \_\_\_\_\_

Серийный номер: \_\_\_\_\_

Дата продажи (ДД/ММ/ГГ) \_\_\_\_ / \_\_\_\_ / \_\_\_\_

Гарантийный срок 12 месяцев

Наименование и адрес торговой организации: \_\_\_\_\_

---

---

---

---

---

---

---

---

С условиями гарантии ознакомлен. Изделие проверено в моем присутствии и не имеет дефектов. Претензий по работе, комплектности и внешнему виду не имею.

Подпись продавца:

Подпись покупателя:



## **ДЛЯ ЗАМЕТОК**

---

---

---

---

---

---

---

---

---

---

---

---

---

---

---

---

---

---

---

---

---

---

---

---

## **ДЛЯ ЗАМЕТОК**

---

---

---

---

---

---

---

---

---

---

---

---

---

---

---

---

---

---

---

---

---

---

---

---

---

---



